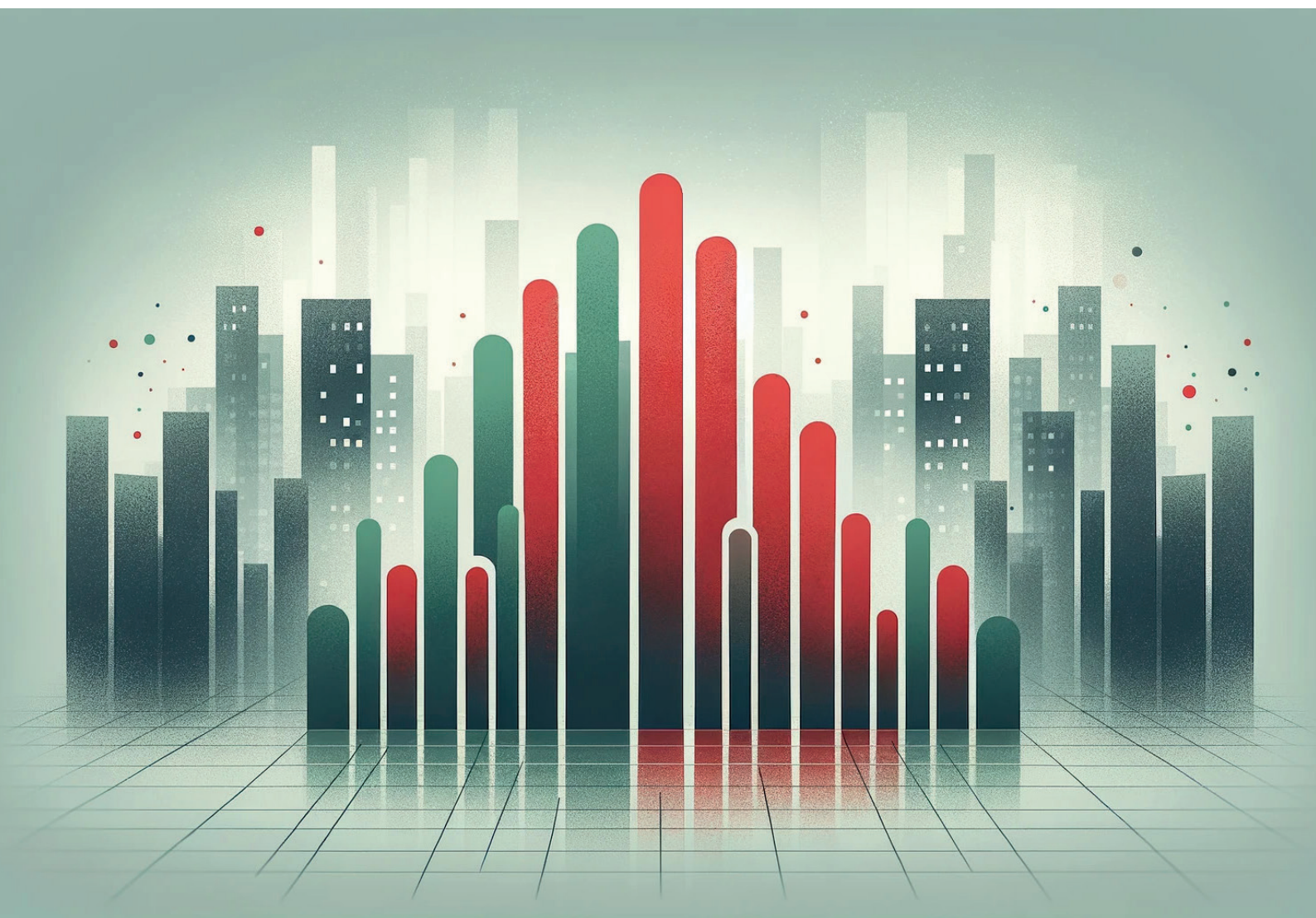


# Företagare om tillstånds- och tillsynsavgifter

NNRs SKOP-rapport år 2024 med svenska företagare





# Om NNRs SKOP-undersökning

Frågan om regelförbättring är bred och komplex. Svenska företag påverkas av en globaliserad miljö där nationella institutioner och olika regelverk utsätts för konkurrens från omvärlden. I arbetet med att förbättra olika regelverk blir det därför viktigt att, både ur ett politiskt och ett näringslivsperspektiv, kunna följa utvecklingen för att veta att regelförbättringsarbetet får önskad effekt.

Näringslivets Regelnämnd (NNR) har därför under flera år låtit undersökningsföretaget SKOP ställa ett antal frågor till svenska företagare om hur de ser på olika regelverk, om de upplever någon förändring över tid samt hur de ser på det arbete som regeringen bedriver för att förbättra och förenkla regelverken. Undersökningen genomfördes första gången år 2009.

Frågorna mäter bl a företagarnas uppfattningar och erfarenheter, inte de direkta kostnaderna och deras utveckling. Detta ger enligt vår åsikt ändå intressanta kunskaper, vilka grundar sig på företagens erfarenheter av utvecklingen och utformningen av olika regler. Undersökningen kan därmed anses vara en form av en väl kvalificerad indikator.

Uppföljningar och mätningar av kostnader förknippade med regler är enligt NNR en primär uppgift för regeringen och dess myndigheter. Myndigheten Tillväxtverket har skattat de totala regelkostnaderna för företagen till hissnande 378 miljarder kr. Företagens regelkostnader har dessutom ökat över tid, exempelvis har de årliga administrativa kostnaderna ökat med fem miljarder kr mellan åren 2013-2022. Då regeringen har som mål att kostnaderna för att följa olika regelverk ska minska måste det därför dels finnas en metodik som klarar av att följa upp kostnaderna, dels följa utvecklingen på olika regelområden och företagens upplevelser av genomförda åtgärder.

En relevant fråga som ofta uppstår i samband med redovisning av tidsserier är hur förändringar över tid ska kunna förklaras och tolkas. Urvalet i undersökningen är representativt utifrån det svenska näringslivet men är i sig inte en förklaring till förändringar. NNR har i undersökningen inte ställt några djupare följdfrågor och det är inte exakt samma företag som svarar varje år. I undersökningen är dessutom förändringar beroende av en mycket stor regelmassa som kan ha ändrats på olika sätt. Det viktiga i sammanhanget blir således att se till helheten, dra relevanta slutsatser av utvecklingen i de fall vi kan redovisa tidsserier eller ta till sig nya fakta som frågeställningarna kan belysa – inte att söka enskilda förklaringar utifrån en bred problembild.

Undersökningen är genomförd på samma sätt vid samtliga tillfällen för frågor där en tidsserie redovisas. Årets undersökning är uppdelad i två delrapporter – den första om företagens upplevelse av regelbördan och den andra om tillstånds- och tillsynsavgifter. I efterföljande avsnitt redovisas utvecklingen för respektive fråga som ställts i undersökningen om företagens upplevelse av tillstånds- och tillsynsavgifter år 2024.

NNRs och NNRs medlemmars konkreta förslag till åtgärder på systemnivå och inom olika regelområden finns i ett flertal rapporter på NNRs hemsida [www.nnr.se](http://www.nnr.se).



## Rapport till Näringslivets Regelnämnd (NNR)- Företagare om tillstånds- och tillsynsavgifter februari/mars 2024

SKOP gör regelbundna undersökningar bland företag med minst en anställd (företags-SKOP). I februari och mars 2024 intervjuades 600 företagare och företagsledare på uppdrag av bland andra Näringslivets Regelnämnd (NNR).

Resultaten redovisas i denna rapport. Ansvarig för undersökningen åt Näringslivets Regelnämnd (NNR) är Örjan Hultåker.

## Innehållsförteckning

Sammanfattande analys	3
Metodbeskrivning	4
Tillstånds- och tillsynsavgifter	5
Tabeller	8

## Sammanfattande analys

Av de företag som betalar tillstånds- och tillsynsavgifter anser drygt hälften (54 procent) att avgifterna inte är proportionerliga i relation till myndigheternas arbetsinsats och kostnader. Många (24 procent) anser att det är omöjligt att bedöma. En majoritet (55 procent) anser att tillsynsavgifterna skall vara en rörlig timkostnad som bara utgår om det utförs tillsyn. En av tre (37 procent) vill hellre ha en fast årlig avgift.

## Metodbeskrivning företags-SKOP, februari/mars 2024

### Population

Svenska privata företag i alla näringsgrenar med minst en anställd person.

### Urval

Ett icke-proportionellt stratifierat urval gjordes ur företagsregister. Urvalet stratifierades i sex strata, 1-4, 5-9, 10-19, 20-49, 50-99 samt 100 eller fler anställda. Urvalet bestod av företag inom samtliga näringsgrenar utom offentlig förvaltning, försvar, obligatorisk socialförsäkring eller näringsgren okänd. I varje företag intervjuades företagsledaren.

Enbart företag med identifierat telefonnummer ingick i urvalet.

### Datainsamlingsmetod

Undersökningen genomfördes per telefon och webbenkät.

### Datainsamlingsperiod

Datainsamlingen gjordes mellan den 16 februari till den 19 mars 2024.

### Svarsfrekvens och bortfall

Det av SKOP använda urvalsförfarandet innebär att ett namngivet företag och en bestämd befattningshavare har valts.

Totalt hade SKOP kontakt med 1.003 företagare/företagsledare av vilka 601 svarade på undersökningens frågor. Det ger en svarsprocent om 60 procent. Det var 40 procent av företagarna/företagsledarna som vid kontakten inte ville medverka i undersökningen.

### Viktning

Resultaten är representativa för svenska privata företag med minst en anställd. I resultatredovisningen har urvalets olika strata givits den vikt som motsvarar deras andel av alla svenska privata företag.

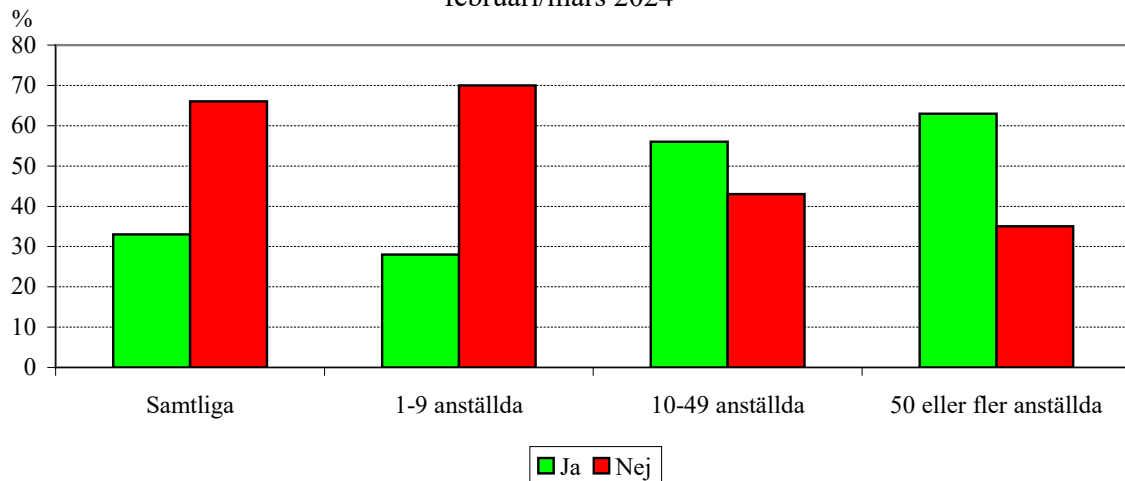


## Tillstånds- och tillsynsavgifter

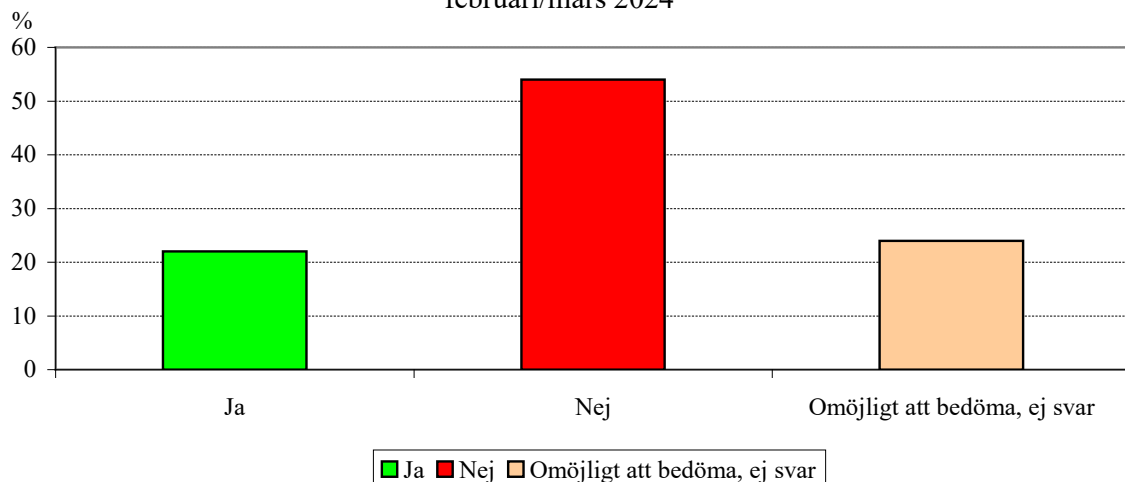
### 33 procent betalar avgifter

En tredjedel av de intervjuade företagen (33 procent) betalar tillstånds- och tillsynsavgifter för att kunna bedriva sin verksamhet; Tabell 1. Större företag gör det i större utsträckning än mindre.

**Betalar ditt företag några tillstånds- och/eller tillsynsavgifter för att kunna bedriva verksamheten?**  
februari/mars 2024



**Om tillstånds- och tillsynsavgifterna är proportionerliga i relation till myndigheternas arbetsinsats och kostnader**  
februari/mars 2024

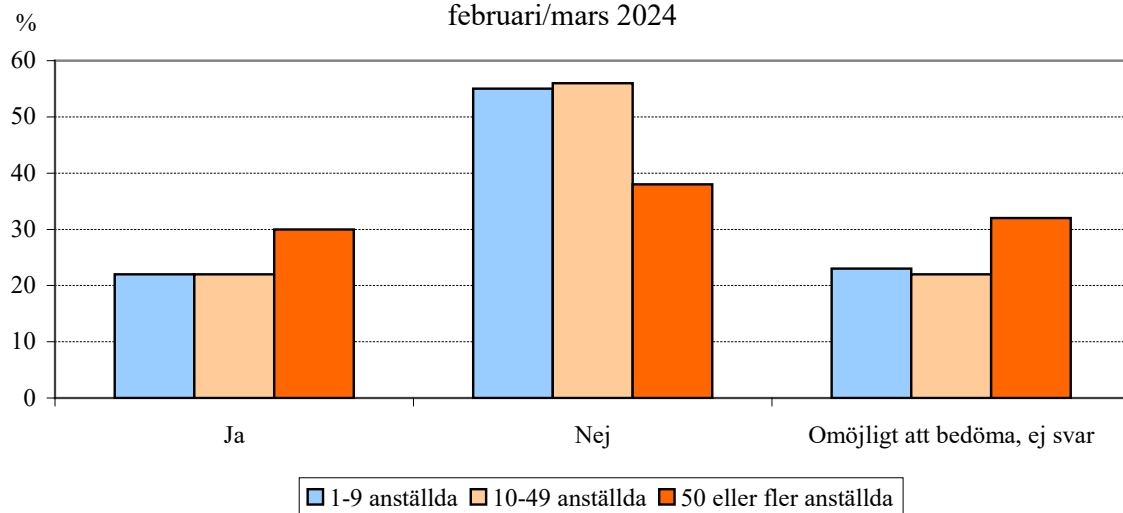


## 54 procent: avgifterna är oproportionerliga

Av de företag som betalar tillstånds- och tillsynsavgifter anser drygt hälften (54 procent) att avgifterna inte är proportionerliga i relation till myndigheternas arbetsinsats och kostnader; Tabell 2. Många (24 procent) anser att det är omöjligt att bedöma och kan inte svara.

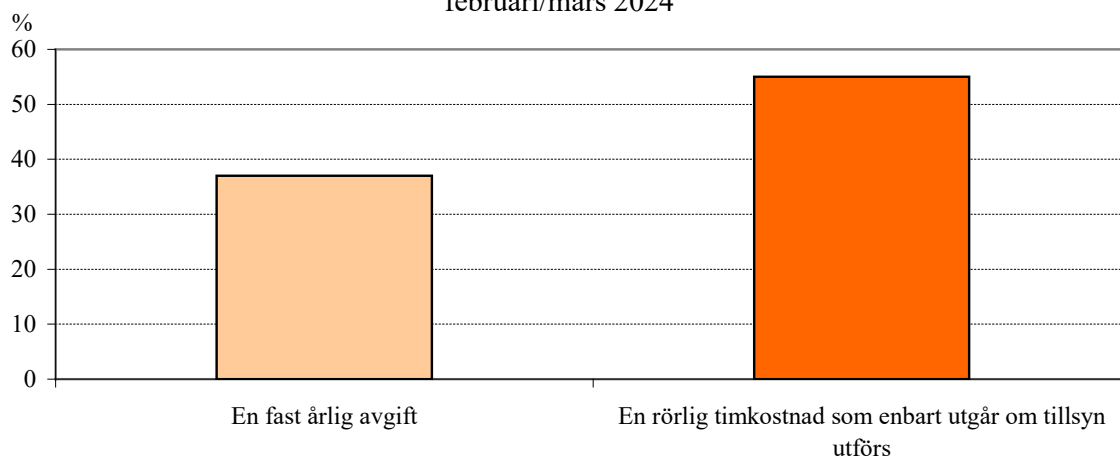
### Är tillstånds- och tillsynsavgifterna proportionerliga i relation till myndigheternas arbetsinsats och kostnader

februari/mars 2024



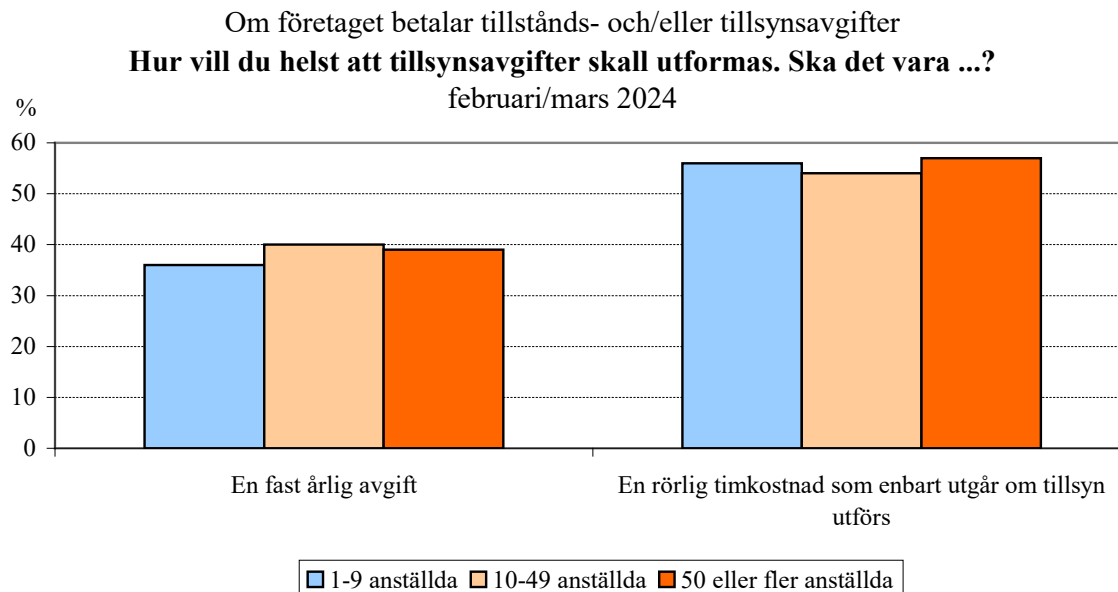
### Om företaget betalar tillstånds- och/eller tillsynsavgifter Hur vill du helst att tillsynsavgifter skall utformas. Ska det vara ...?

februari/mars 2024



## 55 procent: vill ha avgift för utförd tillsyn

Av de företag som betalar tillstånds- och tillsynsavgifter anser en majoritet (55 procent) att tillsynsavgifterna skall vara en rörlig timkostnad som bara utgår om det utförs tillsyn; Tabell 6. En av tre (37 procent) vill hellre ha en fast årlig avgift.



**Tabell 1:** Betalar ditt företag några tillstånds- och/eller tillsynsavgifter för att kunna bedriva verksamheten?  
Procent

	Februari mars 2024
Ja	33
Nej	66
Ej svar	1
<b>Antal svar</b>	<b>601</b>

Grupptabell, februari mars 2024	Andel som svarar			Antal svar
	Ja	Nej	Ej svar	
<b>Antal anställda</b>				
1-9 personer	<b>28</b>	<b>70</b>	1	272
10-49 personer	<b>56</b>	<b>43</b>	2	192
50 eller fler personer	<b>63</b>	<b>35</b>	2	137
<b>Ägande</b>				
Äger företaget helt eller delvis	30	68	1	406
Äger inte företaget	45	54	1	189
<b>Inriktning</b>				
Tillverkningsföretag	<b>67</b>	<b>33</b>	0	121
Lika mycket av båda	38	61	1	71
Tjänsteföretag	<b>27</b>	<b>71</b>	1	402
<b>Bransch</b>				
BCDEF - Tillverkning, byggverksamhet m.m.	42	<b>55</b>	<b>4</b>	180
därav: CDE Tillverkning	45	55	<b>1</b>	100
därav: F Byggverksamhet	39	55	<b>6</b>	78
GHI - Handel, transport, hotell, restaurang	<b>47</b>	<b>50</b>	3	159
JKLMNOPQRS - Övriga tjänster	<b>23</b>	<b>77</b>	<b>0</b>	247
<b>Försäljning på export</b>				
Ungefär hälften eller mer	28	72	0	62
En fjärdedel eller tiondel	36	63	1	63
Mindre än en tiondel/Inget alls	33	66	1	474
<b>Försäljning inom tio mil</b>				
Tre fjärdedelar eller mer	33	65	<b>2</b>	305
Ungefär hälften eller en fjärdedel	32	67	A	130
Mindre än en fjärdedel/Inget alls	35	65	0	159
<b>Verksamhetsort</b>				
Storstadsområden	<b>29</b>	<b>68</b>	3	221
Icke storstad	<b>36</b>	<b>64</b>	A	380

A: Någon person, men färre än 1 procent.

Fet stil: Signifikant skillnad inom gruppen (med 95% sannolikhet).

**Tabell 2:** Om företaget betalar tillstånds- och/eller tillsynsavgifter, **Upplever du att de tillstånds- och/eller tillsynsavgifter som företaget betalar till myndigheter är proportionerliga i relation till tillståndsmyndigheternas arbetsinsats och kostnader?**

	Februari mars 2024			
Ja	22			
Nej	54			
Omöjligt att bedöma, ej svar	24			
<b>Antal svar</b>	<b>297</b>			
Grupptabell, februari mars 2024	Andel som svarar			Antal svar
	Ja	Nej	Omöjligt att bedöma, ej svar	
<b>Antal anställda</b>				
1-9 personer	22	55	23	104
10-49 personer	22	56	22	107
50 eller fler personer	30	<b>38</b>	32	86
<b>Ägande</b>				
Äger företaget helt eller delvis	20	<b>57</b>	23	194
Äger inte företaget	28	<b>46</b>	25	99
<b>Inriktning</b>				
Tillverkningsföretag	14	64	21	86
Lika mycket av båda	47	36	18	34
Tjänsteföretag	20	55	24	173
<b>Bransch</b>				
BCDEF - Tillverkning, byggverksamhet m.m.	21	46	33	96
därav: CDE Tillverkning	17	59	24	59
därav: F Byggverksamhet	25	33	42	35
GHI - Handel, transport, hotell, restaurang	30	55	15	102
JKLMNOPQRS - Övriga tjänster	17	57	26	85
<b>Försäljning på export</b>				
Ungefär hälften eller mer	23	64	14	28
En fjärdedel eller tiondel	30	58	12	30
Mindre än en tiondel/Inget alls	22	54	24	238
<b>Försäljning inom tio mil</b>				
Tre fjärdedelar eller mer	21	56	23	150
Ungefär hälften eller en fjärdedel	21	43	36	66
Mindre än en fjärdedel/Inget alls	25	60	16	79
<b>Verksamhetsort</b>				
Storstadsområden	24	<b>46</b>	30	90
Icke storstad	21	<b>58</b>	20	207

Fet stil: Signifikant skillnad inom gruppen (med 95% sannolikhet).

**Tabell 3:** Om företaget betalar tillstånds- och/eller tillsynsavgifter,  
Procent **Hur vill du helst att tillsynsavgifter skall utformas. Ska det vara ...?**

	Februari mars 2024			
En fast årlig avgift	37			
En rörlig timkostnad som enbart utgår om tillsyn utförs	55			
Ej svar	7			
<b>Antal svar</b>	<b>297</b>			
Grupptabell, februari mars 2024	Andel som svarar			Antal svar
	En fast årlig avgift	En rörlig timkostnad som enbart utgår om tillsyn utförs	Ej svar	
<b>Antal anställda</b>				
1-9 personer	36	56	8	104
10-49 personer	40	54	6	107
50 eller fler personer	39	57	3	86
<b>Ägande</b>				
Äger företaget helt eller delvis	38	56	6	194
Äger inte företaget	35	53	12	99
<b>Inriktning</b>				
Tillverkningsföretag	32	63	4	86
Lika mycket av båda	59	39	2	34
Tjänsteföretag	33	57	10	173
<b>Bransch</b>				
BCDEF - Tillverkning, byggverksamhet m.m.	45	51	4	96
därav: CDE Tillverkning	51	45	5	59
därav: F Byggverksamhet	38	58	4	35
GHI - Handel, transport, hotell, restaurang	40	59	1	102
JKLMNOPQRS - Övriga tjänster	33	52	15	85
<b>Försäljning på export</b>				
Ungefär hälften eller mer	53	40	7	28
En fjärdedel eller tiondel	60	35	5	30
Mindre än en tiondel/Inget alls	34	60	6	238
<b>Försäljning inom tio mil</b>				
Tre fjärdedelar eller mer	31	59	11	150
Ungefär hälften eller en fjärdedel	39	61	0	66
Mindre än en fjärdedel/Inget alls	54	44	2	79
<b>Verksamhetsort</b>				
Storstadsområden	33	56	11	90
Icke storstad	39	55	5	207

**Fet stil:** Signifikant skillnad inom gruppen (med 95% sannolikhet).



## Näringslivets Regelnämnd

Näringslivets Regelnämnd (NNR) är det samlade näringslivets företrädare i regelförbättringsfrågor. Vår uppgift är att förespråka och verka för effektivare och mindre kostsamma regelverk, sänkta regelkostnader samt relevant uppgiftslämnande och en minskad uppgiftslämnarbörd för företag.

NNR samordnar och koordinerar näringslivets regelförbättringsarbete på nationell, europeisk och internationell nivå. NNR tar initiativ till dialoger med riksdag, regering, myndigheter och kommunföreträdare liksom med företrädare på EU-nivå och bedriver utvecklingsprojekt för effektivare regler och en effektiv regeltillämpning. Detta fokuserade verksamhetsområde gör att NNR är unik bland näringslivsorganisationer i Europa.

NNR bildades år 1982 och är en oberoende, politiskt obunden ideell förening helt finansierad av sina medlemmar. Bland medlemmarna finns 27 svenska näringslivsorganisationer och branschförbund som tillsammans representerar ca 300 000 företag. Mer information om NNR finns på [www.nnr.se](http://www.nnr.se).

## Näringslivets Regelnämnds medlemmar 2024

Almega | Drivkraft Sverige | Fastighetsägarna Sverige | Finansbolagens Förening | Fondbolagens Förening | Företagarna | IKEM, Innovations- och kemiindustrierna i Sverige | Kontakta | KTF – Kemisk Tekniska Företagen | Lantbrukarnas Riksförbund | Livsmedelsföretagen | Privattandläkarna | SBMI – Sveriges bergmaterialindustri | Småföretagarnas Riksförbund | Stockholms Handelskammare | SVCA | Svensk Dagligvaruhandel | Svensk Handel | Svensk Industriförening | Svensk Sjöfart | Svensk Värdepappersmarknad | Svenska Bankföreningen | Svenskt Näringsliv | Teknikföretagen | TMF – Trä- och Möbelföretagen | Transportföretagen | Visita