

20 ÅR AV FORSKNING &
KUNSKAPSFÖRMEDLING



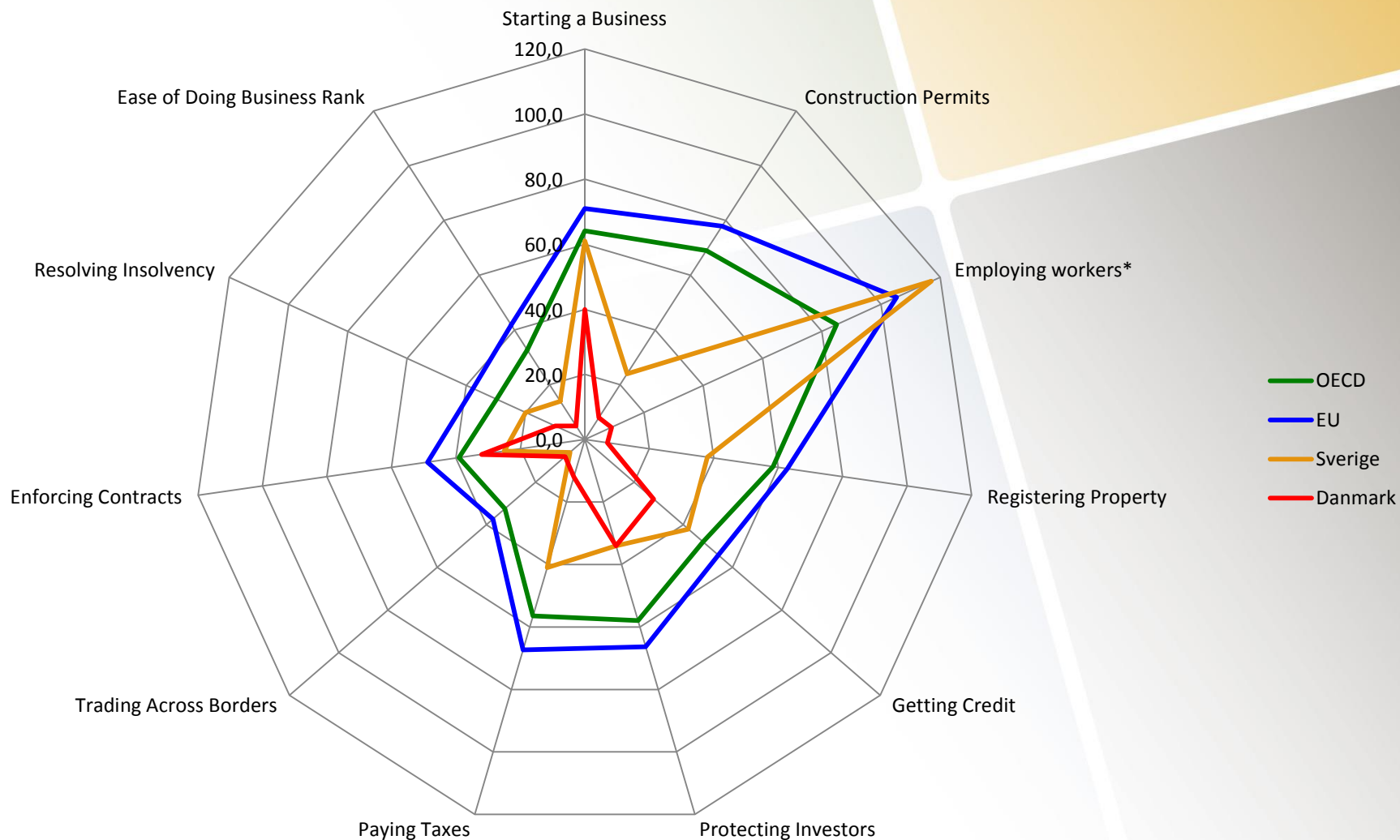
ENTREPRENÖRSKAPS
FORUM

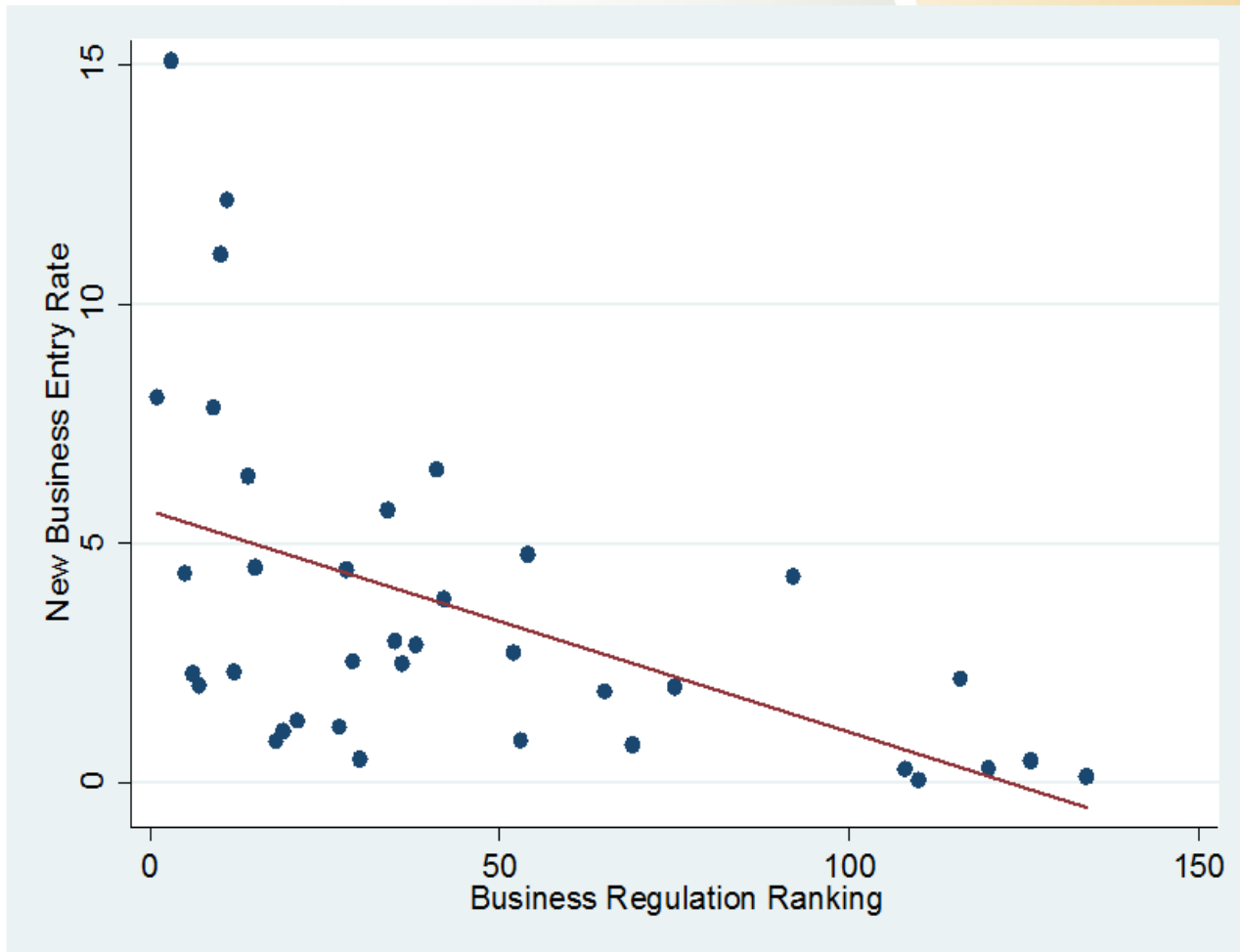
Vilka verktyg behöver myndigheterna för att lyckas i sitt regelförbättringsarbete för företagen?

Johan Eklund

Vd Entreprenörskapsforum och professor

"Cost of Doing Business" 2014





Definition av regler och regelbörda

- "the diverse set of instruments that governments use to impose requirements on enterprises and citizens." (OECD 1997)
- **Regelbörda har definierats som den totala samhällsekonomiska kostnad som regler ger upphov till**
- Tre olika typer av regelkostnader:
 - Offentliga administrativa kostnader
 - Direkta kostnader för regelefterlevnad
 - Indirekta kostnader

Vad är en effektiv regel?

- Inget entydigt svar
- För reglering ska vara samhällsekonomiskt motiverat bör två kriterier vara uppfyllda:
 - 1) Problem/marknadsmislyckande (fördelningspolitik)
 - 2) Regleringen förbättrar situationen

Är dessa krav uppfyllda leder det till välfärdsökning

Problem: **Ofta finns flera alternativa lösningar**

Regelbördans politiska ekonomi

- Den politiska processen präglas av inflytande från särintressen (public choice)
- Politiska misslyckanden och oproportionerlig inflytande från särintressen
 - *Rent-seeking* och *capture*
 - Välmenande ingrep – oavsedda konsekvenser
- Lättare att införa nya regler än att avskaffa gamla regler
- Det institutionella ramverket inom vilket regler tillkommer blir därför viktigt!

Policy slutsatser från forskningen

- Den process som kringgärdar tillkomsten av nya regler är viktig
- Konsekvensanalyserna är av central betydelse
- Konsekvensanalyserna bör innehålla utförliga **kostnads-nyttokalkyler** samt **kostnads-effektivitetsanalyser**
- Kvalitén på analyserna bör utvärderas av oberoende myndighet (central)
- Regelrådet kan möjligen ges denna funktion
- Behövs starkare mandat samt möjlighet att själva genomföra konsekvensanalyser

Vad skall konsekvensanalyserna innehålla och vilka krav skall ställas?

- Teoretisk grund: Villkor för optimal allokering av samhällets resurser
- Utgångspunkt i Förordning (2007:1244)
- Kostnads-nyttokalkyler
- Kostnads-effektivitets analyser
- Allmänna jämviktsmodeller (även input-output)
- Scenarioberäkningar
- Riktlinjer för omfattning på analyserna

När skall analyserna genomföras och hur omfattande skall de vara?

- Gränsdragningsproblematik – det är inte alltid motiverat att genomföra fullskalig konsekvensanalys. Det är inte kostnadseffektivt att genomföra omfattande analyser för marginella regleringar
- Behov av kriterier för att göra denna gränsdragning
- Praktiskt med flera olika nivåer (t.ex. "triage" i Canada, Low, medium and high-impact regulations)
- Princip tre sätt att gå till väga:
 1. Monetära gränsvärden (\$100 miljoner i USA)
 2. Multikriteriumanalys (Används i Canada)
 3. Institutionella kriterier för gränsdragning (t.ex. regelhierarkin)

Slutsatser

- Samlad transparens i fråga om antaganden
- Riktlinjer för konsekvensanalyser
- Förstärkt kompetens att utgöra stöd och kompetenspool
- Central kapacitet för input-output m.m.
- Tydlig koppling mellan central myndighet och forskare (evidensbaserad policy)
- Val av gränsdragning bör avgöras av utformning av centrala stödet
- Multikriterie-analys
- Gatekeeper funktion

Tack!

johan.eklund@entreprenorskapsforum.se