

NNRS SKOP-UNDERSÖKNING 2023 MED SVENSKA FÖRETAGARE

Rapport till Näringslivets Regelnämnd om expansionshinder

Julii 2023

NNR
NÄRINGSLIVETS
REGLNÄMND
- FÖR KOSTNADSEFFEKTIVA REGLER -

Om NNRs SKOP-undersökning

Regelförbättring är en bred och komplex fråga som påverkas av en globaliserad miljö där nationella institutioner och olika regelverk utsätts för konkurrens från omvärlden. I arbetet med att förbättra olika regelverk blir det därför viktigt att, både ur ett politiskt och ett näringslivsperspektiv, kunna följa utvecklingen för att veta att arbetet medverkar till önskvärda förändringar.

Näringslivets Regelnämnd (NNR) har därför under ett flertal år låtit undersökningsföretaget SKOP ställa ett antal frågor till svenska företagare om hur de ser på olika regelverk och om de upplever någon förändring över tid samt hur de ser på det arbete som regeringen bedriver för att förbättra och förenkla regelverken. Undersökningen genomfördes första gången år 2009.

NNRs frågor mäter företagarnas uppfattningar och erfarenheter, inte de direkta kostnaderna och deras utveckling (vilket skulle vara mycket kostsamt och omfattande). Det ger enligt vår åsikt ändå intressanta kunskaper som grundar sig på företagens erfarenheter av utvecklingen och kopplingen till utformningen av olika regler och får anses vara en form av en väl kvalificerad indikator.

Beträffande uppföljningar och mätningar av kostnader förknippade med regler är det enligt NNR en primär uppgift för regeringen att hantera. Med tanke på att regeringen har som mål att kostnaderna för att följa olika regelverk ska minska måste det finnas en metodik som klarar av att följa upp dessa samt följa utvecklingen på olika regelområden. Detta för att kunna vidta åtgärder där utvecklingen går åt fel håll.

En relevant, och samtidigt komplex, fråga som ofta uppstår i samband med redovisning av tidsserier är hur förändringar över tid ska kunna förklaras och tolkas. Urvalet är representativt utifrån svenska näringslivet men är i sig inte en förklaring till förändringar. NNR har i undersökningen inte ställt några följdfrågor och det är inte exakt samma företag som svarar varje år. I undersökningen är dessutom förändringar beroende av en mycket stor regelmassa som på olika sätt kan ha ändrats. Det viktiga i sammanhanget blir således att se till helheten, dra relevanta slutsatser av utvecklingen i de fall vi kan redovisa tidsserier eller ta till sig nya fakta som frågeställningarna kan belysa – inte att utifrån en bred komplex problembild söka enskilda förklaringar.

Undersökningen är genomförd på samma sätt vid samtliga tillfällen för frågor där en tidsserie redovisas. För 2023 års version av SKOP är undersökningarna uppdelade i tre del rapporter – den första om regelförbättring, den andra om effekter av hinder p.g.a. regelverk för expansion och den tredje delen om inflationseffekter. I efterföljande avsnitt redovisas utvecklingen för respektive fråga som ställts i undersökningarna år 2023.

NNRs och NNRs medlemmars konkreta förslag till åtgärder på systemnivå och inom olika regelområden finns i NNRs rapporter ”Ny mandatperiod, nya möjligheter – Regelreformer för ökad konkurrenskraft” och ”Näringslivets förslag till regelförbättringar i Sverige år 2022-2026 på NNRs hemsida www.nnr.se.

Rapport till Näringslivets Regelnämnd om expansionshinder mars/april 2023

SKOP gör regelbundna undersökningar bland företag med minst en anställd (företags-SKOP). I mars och april 2023 intervjuades 600 företagare och företagsledare på uppdrag av bland andra Näringslivets Regelnämnd (NNR).

Resultaten redovisas i denna rapport. Ansvarig för undersökningen åt Näringslivets Regelnämnd är Örjan Hultåker.

Innehållsförteckning

Sammanfattande analys	3
Metodbeskrivning	4
Hindrad och försvårad expansion	5
Tabeller	9

Sammanfattande analys

Ett av fyra (24 procent) företags expansion har hindrats eller försvårats på grund av reglers utformning och tillämpning.

Flest företag (48 procent) säger att det är arbetsmarknadsregler som hindrat/försvårat. Många företag svarar också att expansionen hindrats eller försvårats av specifika branschregler (43 procent), skatte- och momsregler (39 procent) samt miljöregler (38 procent).

Den genomsnittliga ökningen av antal anställda mätt som medianen skulle ha varit 4 personer per företag om expansionen inte hade hindrats eller försvårats.

Den genomsnittliga omsättningsökningen skulle ha varit 30 procent.

Metodbeskrivning företags-SKOP, mars/april 2022

Population

Svenska privata företag i alla näringsgrenar med minst en anställd person.

Urval

Ett icke-proportionellt stratifierat urval gjordes ur företagsregister. Urvalet stratifierades i sex strata, 1-4, 5-9, 10-19, 20-49, 50-99 samt 100 eller fler anställda. Urvalet bestod av företag inom samtliga näringsgrenar utom offentlig förvaltning, försvar, obligatorisk socialförsäkring eller näringsgren okänd. I varje företag intervjuades företagsledaren.

Enbart företag med identifierat telefonnummer ingick i urvalet.

Datainsamlingsmetod

Undersökningen genomfördes per telefon och webbenkät.

Datainsamlingsperiod

Datainsamlingen gjordes mellan den 9 mars till den 18 april 2023.

Svarsfrekvens och bortfall

Det av SKOP använda urvalsförfarandet innebär att ett namngivet företag och en bestämd befattningshavare har valts.

Totalt hade SKOP kontakt med 824 företagare/företagsledare av vilka 609 svarade på undersökningens frågor. Det ger en svarsprocent om 74 procent. Det var 26 procent av företagarna/företagsledarna som vid kontakten inte ville medverka i undersökningen.

Viktning

Resultaten är representativa för svenska privata företag med minst en anställd. I resultatredovisningen har urvalets olika strata givits den vikt som motsvarar deras andel av alla svenska privata företag.

Hindrad och försvårad expansion

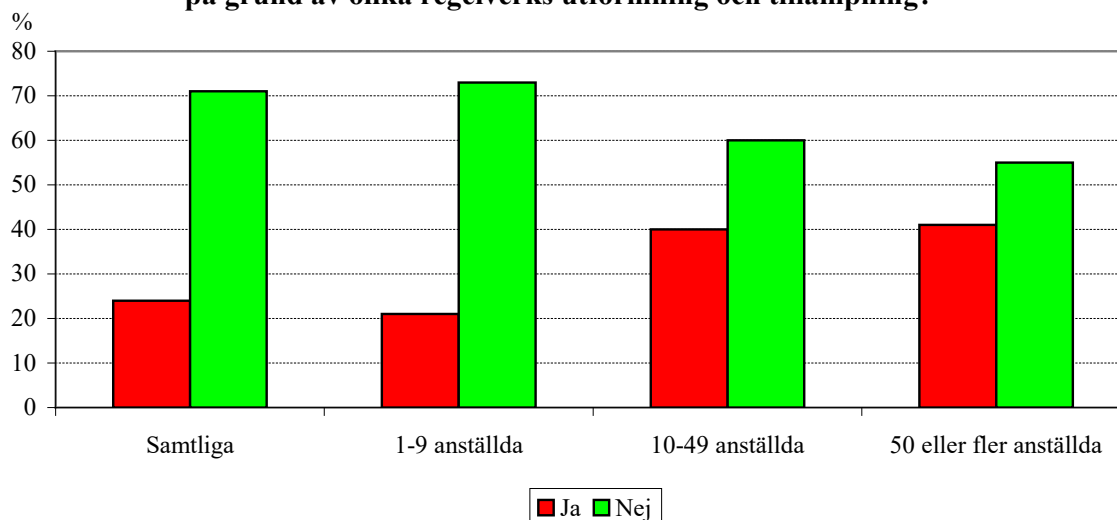
SKOP frågade, ”Om du tänker på de senaste tre åren. Har företagets expansion hindrats eller försvårats på grund av olika regelverks utformning och tillämpning?”

24 procent: expansionen har hindrats/försvårats

Ett av fyra (24 procent) företags expansion har hindrats eller försvårats på grund av reglers utformning och tillämpning; Tabell 1.

Bland de minsta företagen med 1-9 anställda är det vart femte företag som har den upplevelsen, bland företag med minst 10 anställda är det två av fem företag som fått sin expansion hindrad eller försvårad.

Om du tänker på de senaste tre åren.
**Har företagets expansion hindrats eller försvårats
på grund av olika regelverks utformning och tillämpning?**



Regelområden som hindrat eller försvårat

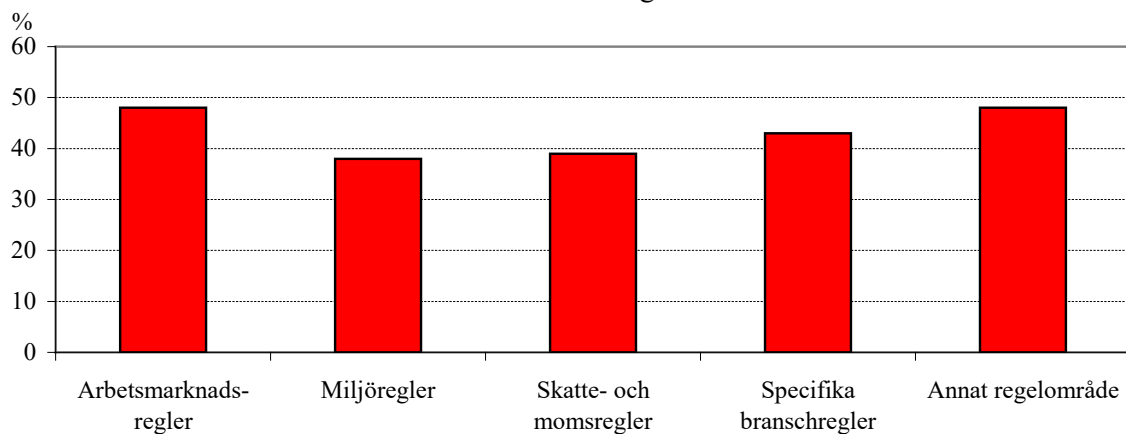
De vars expansion har hindrats eller försvårats av regelverk fick frågan vilka regelområden som var orsaken. Många av företagen svarar att det inte bara är ett utan flera regelområden; Tabell 2.

Flest företag (48 procent) säger att det är arbetsmarknadsregler som hindrat/försvårat. Det bör särskilt noteras att de reglerna är extra bekymmersamma i de tre storstadsområdena där en stor majoritet (71 procent) svarar att deras expansion har hindrats av arbetsmarknadsreglerna.

Många företag svarar också att expansionen hindrats eller försvårats av specifika branschregler (43 procent), skatte- och momsregler (39 procent) samt miljöregler (38 procent). Som svar på ett öppet alternativ nämner nästan varannan (48 procent) att det är andra regelområden som motverkat expansionen.

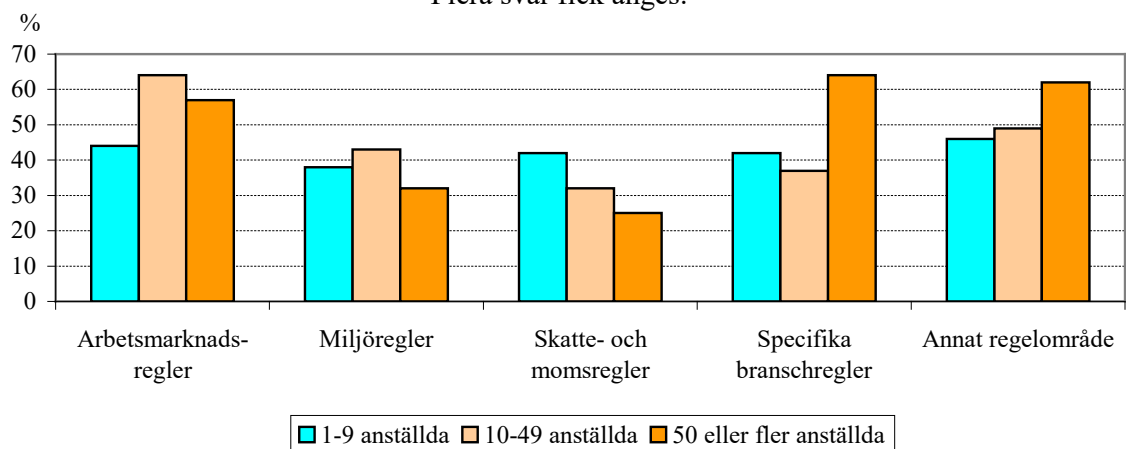
Om företagets expansion under de senaste tre åren hindrats eller försvårats på grund av olika regelverks utformning och tillämpning,
Vilket eller vilka av följande regelområden är det som har hindrat eller försvårat expansionen

Flera svar fick anges.



Om företagets expansion under de senaste tre åren hindrats eller försvårats på grund av olika regelverks utformning och tillämpning,
Vilket eller vilka av följande regelområden är det som har hindrat eller försvårat expansionen

Flera svar fick anges.



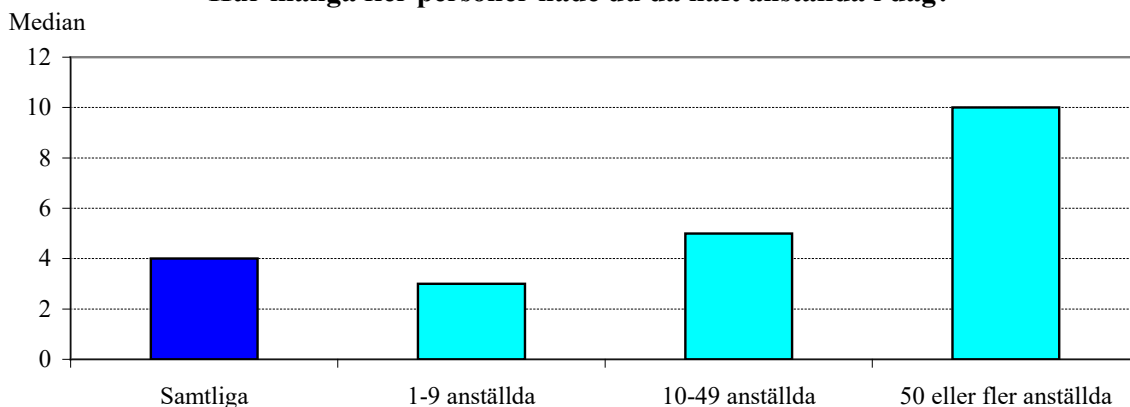
Konsekvenser

De företag vars expansion har hindrats eller försvårats av regelverk fick också två frågor om vad tror de tror att effekterna hade blivit om expansionen inte hade hindrats eller försvårats?

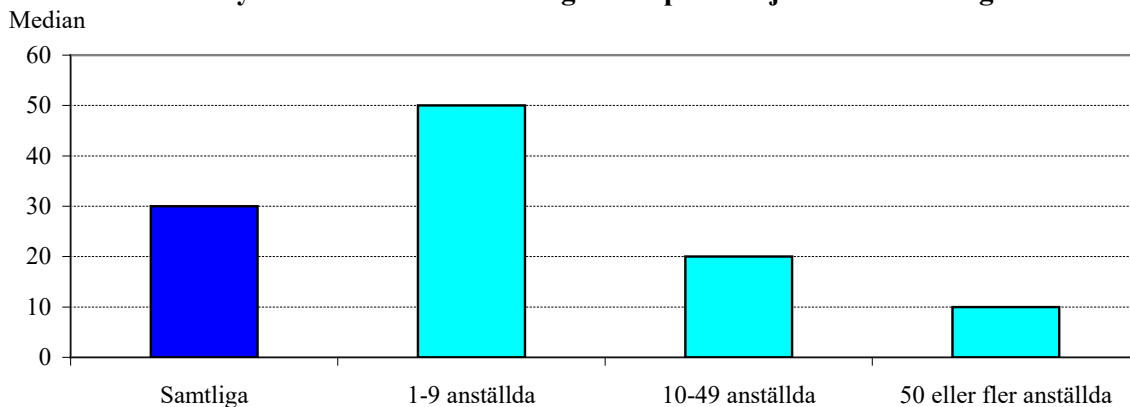
- Hur många fler personer hade du då haft anställda i dag?
- Hur mycket hade din omsättning ökat i procent jämfört med i dag?

Den genomsnittliga ökningen av antal anställda mätt som medianen skulle ha varit 4 personer per företag; Tabell 3. Det är naturligt att ju större företaget är, desto fler skulle ha anställts.

Vad tror du att effekterna hade blivit
om din expansion inte hade hindrats eller försvårats?
Hur många fler personer hade du då haft anställda i dag?



Vad tror du att effekterna hade blivit
om din expansion inte hade hindrats eller försvårats?
Hur mycket hade din omsättning ökat i procent jämfört med idag?



Den genomsnittliga omsättningsökningen skulle ha varit 30 procent; Tabell 4. Det är naturligt att ju mindre företaget är, desto större skulle omsättningsökningen ha varit.

Tabell 1: Om du tänker på de senaste tre åren.
Procent **Har företagets expansion hindrats eller försvårats på grund av olika regelverks utformning och tillämpning?**

	Mars april 2023
Ja	24
Nej	71
Ej svar	5
Antal svar	609

Grupptabell, mars april 2023	Andel som svarar			Antal svar
	Ja	Nej	Ej svar	
Antal anställda				
1-9 personer	21	73	5	298
10-49 personer	40	60	0	172
50 eller fler personer	41	55	3	139
Ägande				
Äger företaget helt eller delvis	24	71	5	461
Äger inte företaget	32	66	2	143
Inriktning				
Tillverkningsföretag	33	67	0	104
Lika mycket av båda	30	69	A	60
Tjänsteföretag	22	72	6	432
Bransch				
BCDEF - Tillverkning, byggverksamhet m.m.	27	66	7	162
därav: CDE Tillverkning	50	50	0	86
därav: F Byggverksamhet	16	73	11	76
GHI - Handel, transport, hotell, restaurang	25	73	3	172
JKLMNOPQRS - Övriga tjänster	22	73	5	263
Försäljning på export				
Ungefär hälften eller mer	38	47	15	43
En fjärdedel eller tiondel	17	83	0	59
Mindre än en tiondel/Inget alls	24	71	5	504
Försäljning inom tio mil				
Tre fjärdedelar eller mer	23	72	6	335
Ungefär hälften eller en fjärdedel	20	75	6	104
Mindre än en fjärdedel/Inget alls	29	68	3	155
Verksamhetsort				
Storstadsområden	21	75	4	237
Icke storstad	27	68	5	372

A: Någon person, men färre än 1 procent.

Fet stil: Signifikant skillnad inom gruppen (med 95% sannolikhet).

Tabell 2: Om företagets expansion under de senaste tre åren hindrats eller försvårats på grund av olika regelverks utformning och tillämpning,
Procent
Vilket eller vilka av följande regelområden är det som har hindrat eller försvårat expansionen?
Flera svar fick anges.

	Mars april 2023
Arbetsmarknadsregler	48
Miljöregler	38
Skatte- och momsregler	39
Specifika branschregler	43
Annat regelområde	48
Antal svar	121

Grupptabell, mars april 2023	Andel som svarar					Antal svar
	Arbetsmarknadsregler	Miljöregler	Skatte- och momsregler	Specifika branschregler	Annat regelområde	
Antal anställda						
1-9 personer	44	38	42	42	46	49
10-49 personer	64	43	32	37	49	36
50 eller fler personer	57	32	25	64	62	36
Ägande						
Äger företaget helt eller delvis	49	38	40	44	46	86
Äger inte företaget	39	42	31	38	66	34
Inriktning						
Tillverkningsföretag	46	32	34	49	20	20
Lika mycket av båda	44	19	15	44	58	16
Tjänsteföretag	50	41	46	44	53	82
Bransch						
BCDEF - Tillverkning, byggverksamhet m.m.	39	37	21	39	57	30
därav: CDE Tillverkning	32	23	15	37	55	21
därav: F Byggverksamhet	51	60	29	43	61	9
GHI - Handel, transport, hotell, restaurang	46	47	46	43	48	36
JKLMNOPQRS - Övriga tjänster	53	27	40	38	50	51
Försäljning på export						
Ungefär hälften eller mer	33	67	6	12	45	11
En fjärdedel eller tiondel	63	66	46	19	50	14
Mindre än en tiondel/Inget alls	49	35	41	46	49	96
Försäljning inom tio mil						
Tre fjärdedelar eller mer	49	37	29	46	51	59
Ungefär hälften eller en fjärdedel	76	63	67	65	72	23
Mindre än en fjärdedel/Inget alls	35	42	45	30	34	36
Verksamhetsort						
Storstadsområden	71	34	57	48	39	44
Icke storstad	36	41	29	41	54	77

Fet stil: Signifikant skillnad inom gruppen (med 95% sannolikhet).

Tabell 3:
Procent

Om företagets expansion under de senaste tre åren hindrats eller försvårats på grund av olika regelverks utformning och tillämpning,
Vad tror du att effekterna hade blivit om din expansion inte hade hindrats eller försvårats?
- Hur många fler personer hade du då haft anställda i dag?

	Mars april 2023		
Median	4		
Antal svar	176		
Grupptabell, mars april 2023	Median	Antal svar	
Antal anställda			
1-9 personer	3	72	
10-49 personer	5	61	
50 eller fler personer	10	43	

Tabell 4: Om företagets expansion under de senaste tre åren hindrats eller försvårats på grund av olika regelverks utformning och tillämpning,
Procent
Vad tror du att effekterna hade blivit om din expansion inte hade hindrats eller försvårats?
- Hur mycket hade din omsättning ökat i procent jämfört med idag?

	Mars april 2023		
Median	30		
Antal svar	166		
Grupptabell, mars april 2023	Median	Antal svar	
Antal anställda			
1-9 personer	50	67	
10-49 personer	20	61	
50 eller fler personer	10	38	

Näringslivets Regelnämnd

Näringslivets Regelnämnd är det samlade näringslivets företrädare i regel- förbättringsfrågor. Vår uppgift är att förespråka och verka för effektivare och mindre kostsamma regelverk, sänkta regelkostnader samt relevant upp- giftslämnande och en minskad uppgiftslämnarbörda för företag.

NNR samordnar och koordinerar näringslivets regelförbättringsarbete på nationell, europeisk och internationell nivå. NNR tar initiativ till dialoger med riksdag, regering, myndigheter och kommunföreträdare liksom med företrädare på EU-nivå och bedriver utvecklingsprojekt för effektivare reg- ler och en effektiv regeltillämpning. Detta fokuserade verksamhets- område gör att NNR är unik bland näringslivsorganisationer i Europa.

Näringslivets Regelnämnd bildades år 1982 och är en oberoende, politiskt obunden ideell förening helt finansierad av sina medlemmar. Bland med- lemmarna finns 27 svenska näringslivsorganisationer och branschförbund som tillsammans representerar ca 300 000 företag. Mer information om NNR finns på www.nnr.se.