

NNRS SKOP-UNDERSÖKNING 2021

HANTERINGEN AV FÖRETAGSSTÖD UNDER CORONAPANDEMIN

April 2021

NNR
NÄRINGSLIVETS
REGELNÄMND
- FÖR KOSTNADSEFFEKTIVA REGLER -

Om NNRs SKOP-undersökning

Krisen som kommit i Coronapandemins fotspår är omfattande och svår. Såväl stora som små företag kämpar för att överleva och för många av dem har regeringens krisåtgärder varit direkt avgörande. Sänkta skatter, direkta stöd, permitteringsstöd till anställda samt minskat regelkrångel är viktiga delar i detta. Trots det måste vi ställa oss frågan hur företagen själva ser på regeringens agerande under krisen. I en ny SKOP-undersökning på uppdrag av NNR har företagare svarat på frågor om regeringens agerande.

Som det samlade näringslivets företrädare i regelförbättringsfrågor är det viktigt för NNR att visa på hur regeringens agerande och åtgärder uppfattas av näringslivet. Frågorna syftar därför till att mäta såväl uppfattningar som upplevda effekter av Coronapandemins krisåtgärder. Resultatet kan tjäna som viktig input när det gäller utvärdering av måluppfyllelsen i de beslutade åtgärderna. I de fall mottagarna av en åtgärd betraktar den som ineffektiv och krävande blir det en viktig signal till beslutsfattarna.

I SKOP-undersökningen kan man läsa att 38 procent av de intervjuade företagen har ansökt om någon form av stöd med anledning av Coronakrisen. Av dem som inte ansökt är det en majoritet som svarar att de inte uppfyller kraven. Ett vanligt problem är att stöden är komplicerade och arbetskrävande att söka. Nästan hälften av företagen anser att stöden är svåra att söka, att reglerna är otydliga och att ansökningsprocessen medför extra kostnader.

NNR menar att en del av lösningen ligger i att lyssna på företagen och deras behov. Om regeringen på lång sikt ska lyckas stötta behövande företag, behöver stöden vara tillgängliga och utformade på sätt som är effektiva och relevanta för företagen. Regelkrångel, såväl i form av kostnader som komplexitet, är ett stort hinder för svenska företag och behöver därför minskas för att underlätta en återhämtning i framtiden.

Rapport till Näringslivets Regelnämnd NNR om hanteringen av företagsstöd under coronapandemin februari/mars 2021

SKOP gör regelbundna undersökningar bland företag med minst en anställd (företags-SKOP). I februari och mars 2021 intervjuades 600 företagare och företagsledare på uppdrag av bland andra Näringslivets Regelnämnd NNR.

Resultaten redovisas i denna rapport. Ansvarig för undersökningen åt Näringslivets Regelnämnd NNR är Örjan Hultåker.

Innehållsförteckning

| | |
|---|----|
| Sammanfattande analys | 3 |
| Metodbeskrivning | 4 |
| Regeringens förståelse för pandemins effekter | 5 |
| Påståenden om företagsstödet | 7 |
| Orsak till att inte ansöka om företagsstöd | 15 |
| Förtroende för hanteringen av pandemin | 16 |
| | |
| Tabeller | 19 |

Sammanfattande analys

En stor majoritet av företagen (65 procent) anser att regeringen har mycket eller ganska liten förståelse för hur företagen påverkas av Coronan, 38 procent svarar mycket liten förståelse

38 procent av de intervjuade företagen har ansökt om något stöd med anledning av Coronakrisen. Av dem som inte ansökt är det en majoritet (55 procent) som svarar att de inte uppfyller kraven.

Nästan varannan företagsrepresentant (45 procent) instämmer helt eller delvis i att ”det innebär alltför stora arbetsinsatser att söka företagsstöd”.

Lika många (45 procent) instämmer i att ”reglerna för de olika stöden är otydliga och svårbedömda”.

Det är också 45 procent som instämmer i att ”ansökningsförfarandet medför extra kostnader för de företag som söker stöd”.

Ungefär var fjärde företagare och företagsledare instämmer helt eller delvis i påståenden om att regeringens företagsstöd är tillräckliga (25 procent), att det går tillräckligt fort att få beslut och utbetalda stödpengar (24 procent) samt att risken för att få betala tillbaka stödet gör att företag bör avstå från att söka stöd (25 procent).

Två av fem företagare och företagsledare (42 procent) hyser mycket eller ganska stort förtroende för regeringens och myndigheternas hantering av pandemin. Det är fler (55 procent) som har litet eller inget förtroende alls för hanteringen.

Metodbeskrivning företags-SKOP, februari/mars 2021

Population

Svenska privata företag i alla näringsgrenar med minst en anställd person.

Urval

Ett icke-proportionellt stratifierat urval gjordes ur företagsregister. Urvalet stratifierades i sex strata, 1-4, 5-9, 10-19, 20-49, 50-99 samt 100 eller fler anställda. Urvalet bestod av företag inom samtliga näringsgrenar utom offentlig förvaltning, försvar, obligatorisk socialförsäkring eller näringsgren okänd. I varje företag intervjuades en företagsledare.

Datainsamlingsmetod

Undersökningen genomfördes per telefon. Alla intervjuer gjordes från SKOP:s intervjucentral i Stockholm.

Datainsamlingsperiod

Telefonintervjuerna gjordes mellan den 16 februari och den 19 mars 2021.

Svarsfrekvens och bortfall

Det av SKOP använda urvalsförfarandet innebär att ett namngivet företag och en bestämd befattningshavare har valts.

Totalt hade SKOP kontakt med 857 företagare/företagsledare av vilka 600 svarade på undersökningens frågor. Det ger en svarsprocent om 70 procent. Bortfallet uppgick till 30 procent och består av företagare/företagsledare som inte ville medverka i undersökningen.

Viktning

Resultaten är representativa för svenska privata företag med minst en anställd. I resultatredovisningen har urvalets olika strata givits den vikt som motsvarar deras andel av alla svenska privata företag.

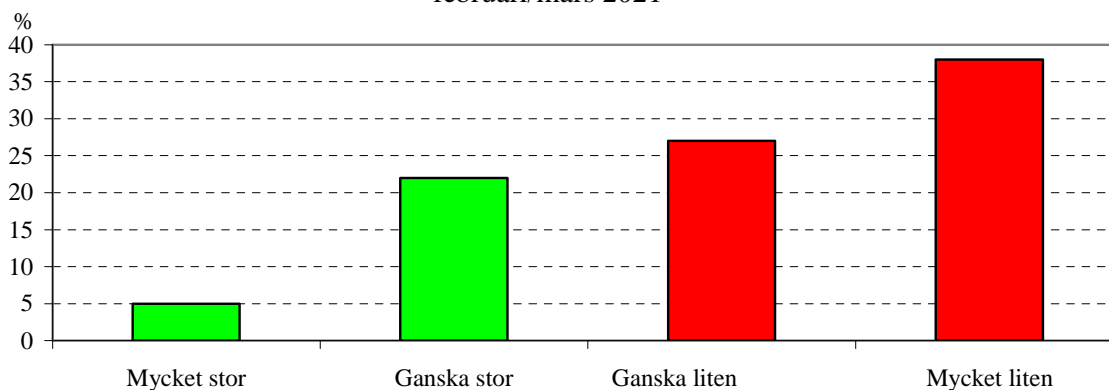
Regeringens förståelse för pandemins effekter

SKOP frågade, ”I vilken utsträckning har regeringen visat att de förstår hur företag i din bransch och storlek påverkas av Coronapandemin?”

En stor majoritet av företagen (65 procent) anser att regeringen har mycket eller ganska liten förståelse för hur företagen påverkas av Coronan, 38 procent svarar mycket liten förståelse; Tabell 1.

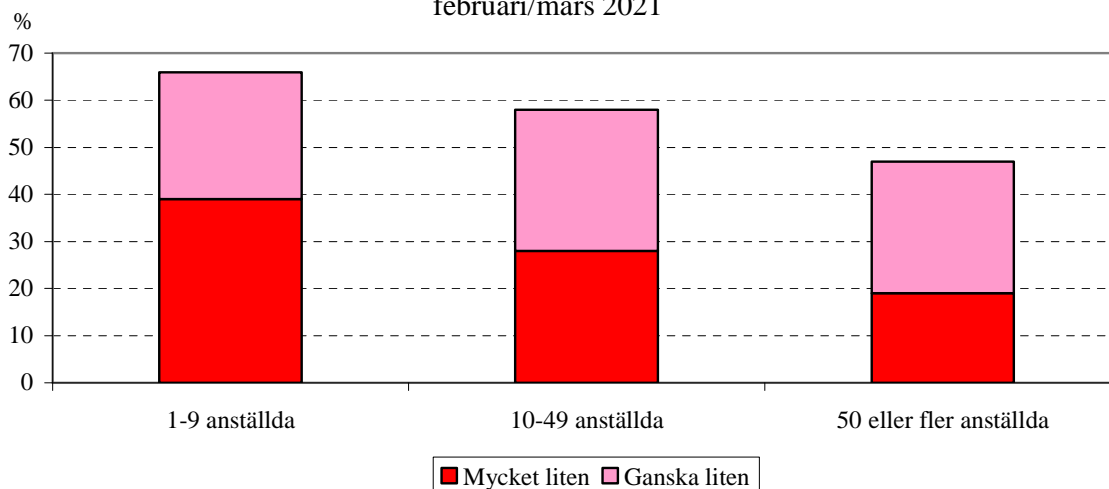
I vilken utsträckning har regeringen visat att de förstår hur företag i din bransch och storlek påverkas av Coronapandemin?

februari/mars 2021



I vilken utsträckning har regeringen visat att de förstår hur företag i din bransch och storlek påverkas av Coronapandemin?

februari/mars 2021



De minsta företagen upplever i större utsträckning än andra att regeringens förståelse är liten.

Påståenden om företagsstödet

Det finns olika åsikter om regelverket för regeringens företagsstöd under Coronapandemin. Intervjuarna läste upp sex påståenden om stödet och frågade huruvida företagarna och företagsledarna instämde eller tog avstånd från dem.

Alltför stora arbetsinsatser att söka företagsstöd

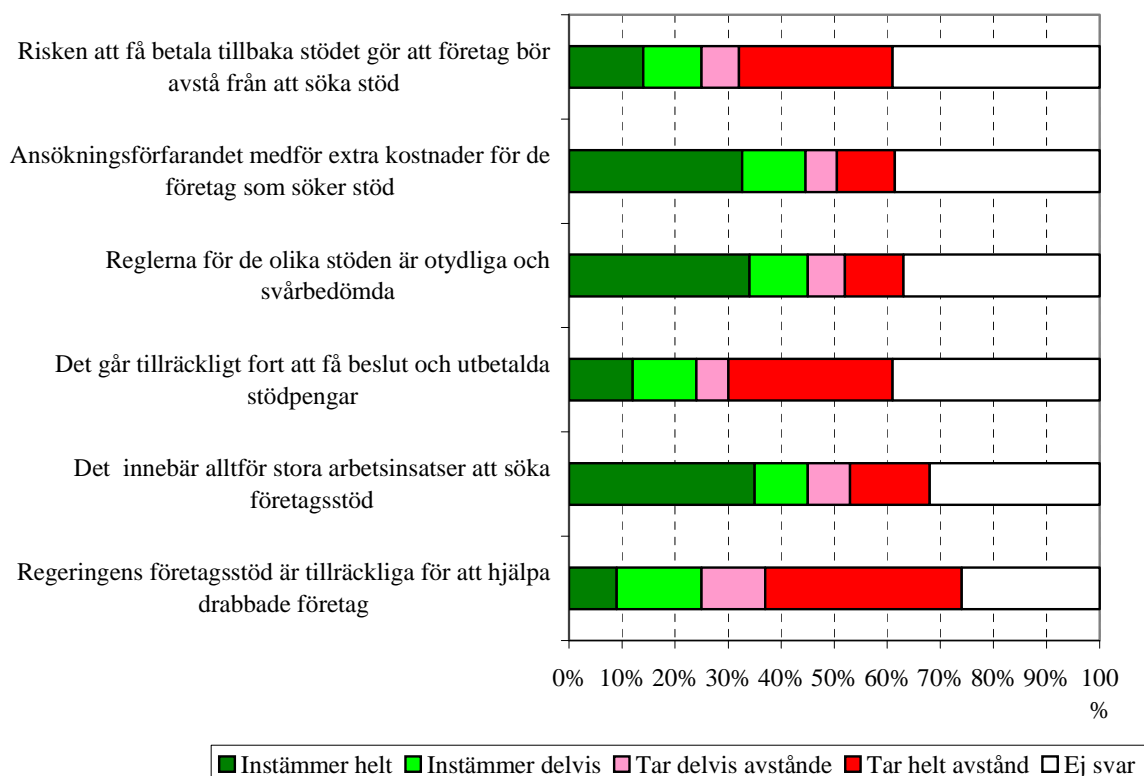
Nästan varannan företagsrepresentant (45 procent) instämmer helt eller delvis i att ”det innebär alltför stora arbetsinsatser att söka företagsstöd”, 35 procent instämmer helt; Tabell 2 och 4.

Reglerna är otydliga och svårbedömda

Det är 45 procent som instämmer helt eller delvis i att ”reglerna för de olika stöden är otydliga och svårbedömda”, 34 procent instämmer helt; Tabell 2 och 6.

Instämmer eller tar du avstånd från följande påståenden?

februari/mars 2021



Ansökningsförfarandet medför extra kostnader

Lika många (45 procent) instämmer helt eller delvis i att ”ansökningsförfarandet medför extra kostnader för de företag som söker stöd”, 33 procent instämmer helt; Tabell 2 och 7.

Regeringens företagsstöd är tillräckliga

En av fyra företagare och företagsledare (25 procent) instämmer helt eller delvis i påståendet att ”regeringens företagsstöd är tillräckliga för att hjälpa drabbade företag”, 9 procent instämmer helt; Tabell 2 och 3.

Risken att få betala tillbaka stödet

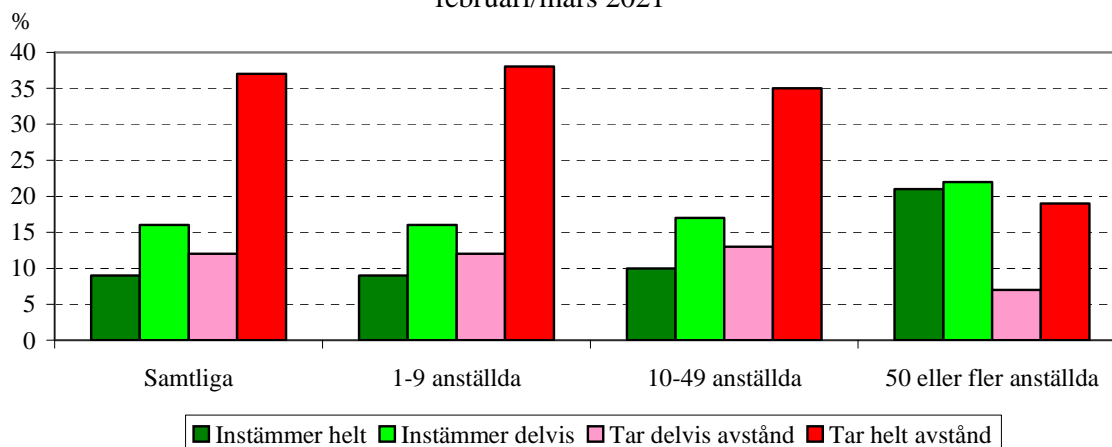
En av fyra (25 procent) instämmer helt eller delvis i att ”risken att få betala tillbaka stödet gör att företag bör avstå från att söka stöd”, 14 procent instämmer helt helt; Tabell 2 och 8.

Tillräckligt fort att få beslut och pengar

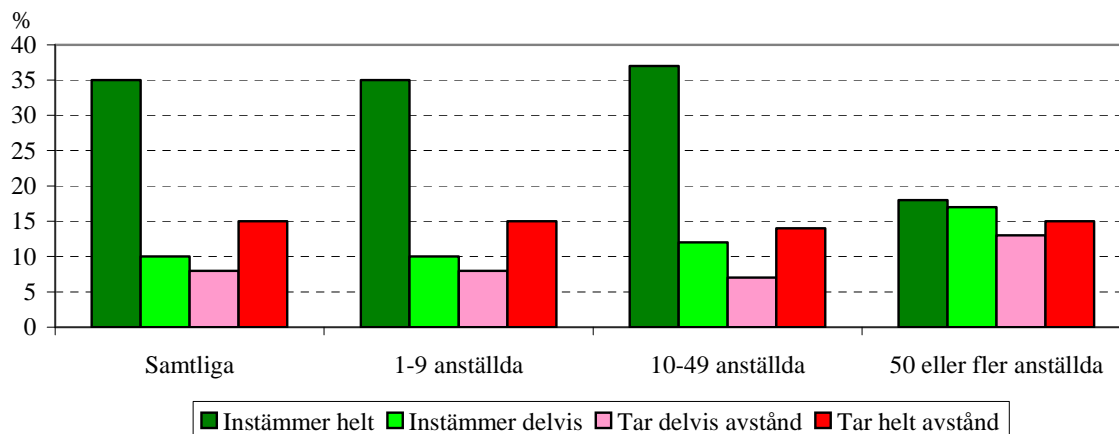
Ungefär lika många företagsrepresentanter (24 procent) instämmer helt eller delvis i att ”det går tillräckligt fort att få beslut och utbetalda stödpengar”, 12 procent instämmer helt; Tabell 2 och 5.

Regeringens företagsstöd är tillräckliga för att hjälpa drabbade företag

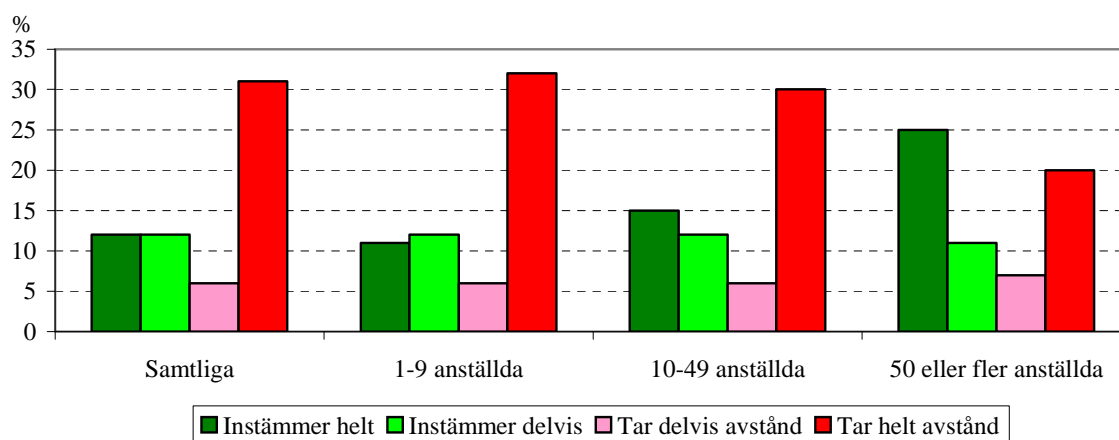
februari/mars 2021



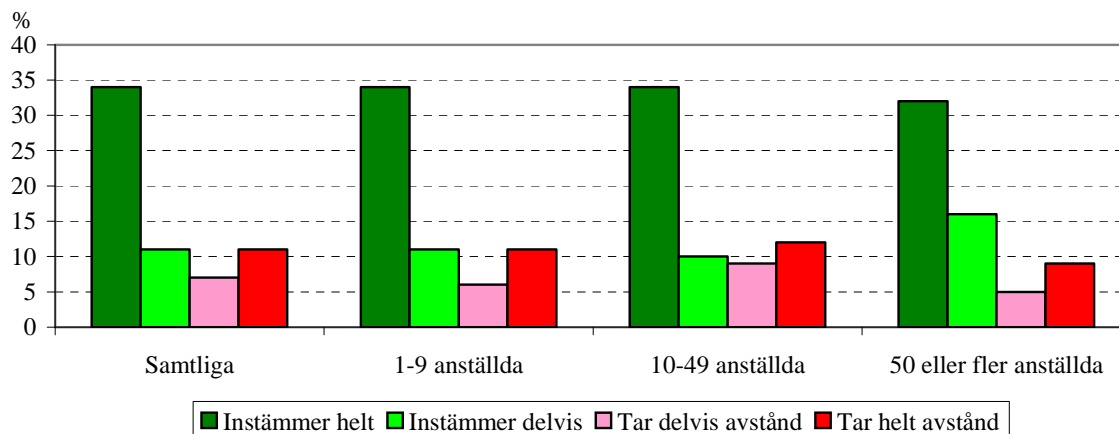
Det innebär alltför stora arbetsinsatser att söka företagsstöd februari/mars 2021



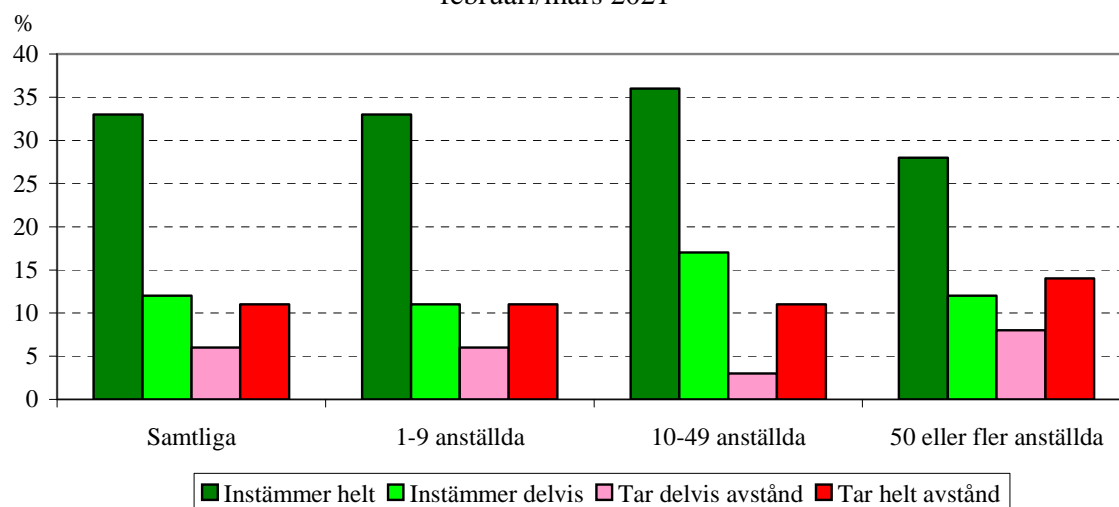
Det går tillräckligt fort att få beslut och utbetalda stödpengar februari/mars 2021



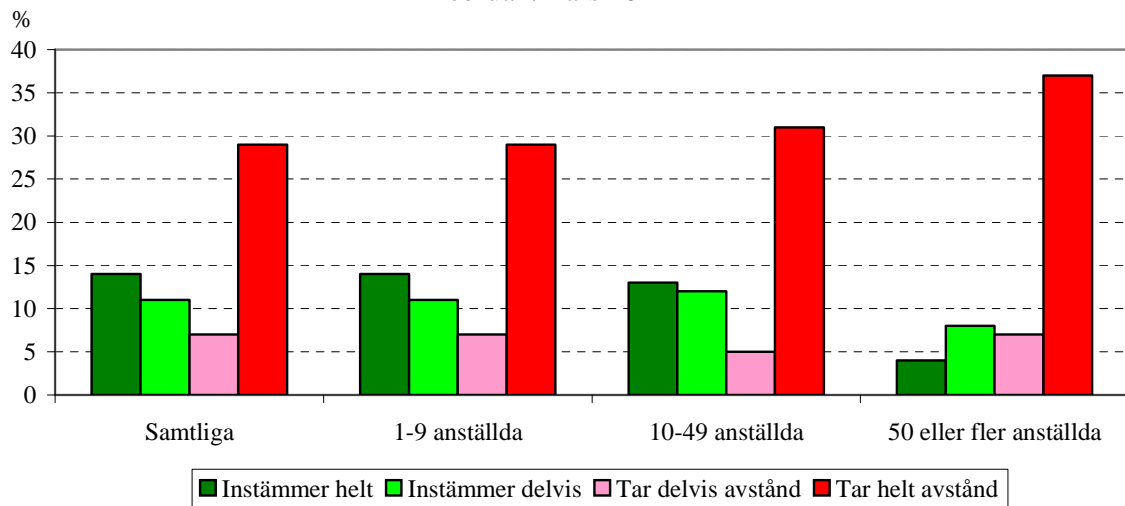
Reglerna för de olika stöden är otydliga och svårbedömda februari/mars 2021



Ansökningsförfarandet medför extra kostnader för de företag som söker stöd februari/mars 2021



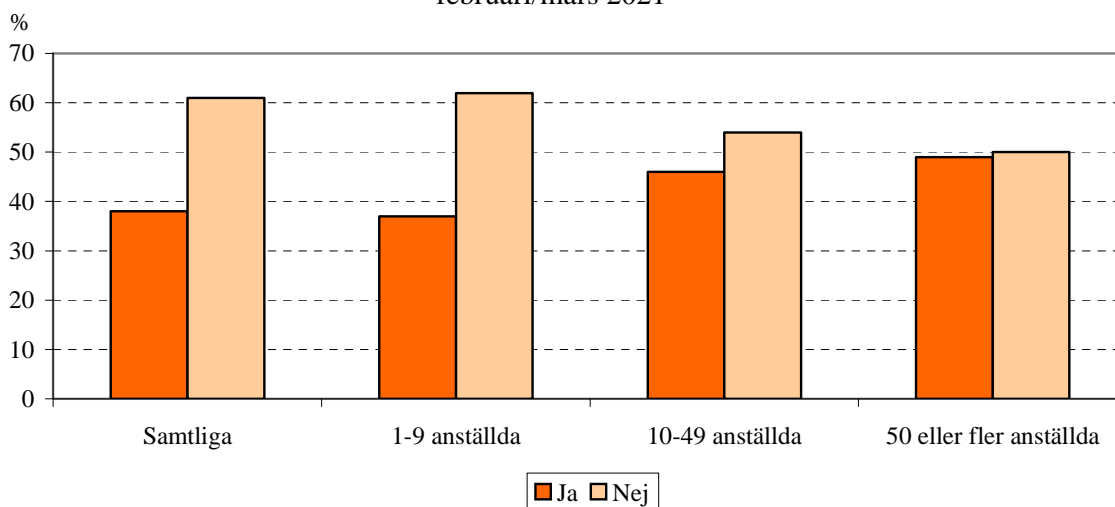
**Risken att få betala tillbaka stödet gör
att företag bör avstå från att söka stöd**
februari/mars 2021



38 procent har ansökt om något stöd

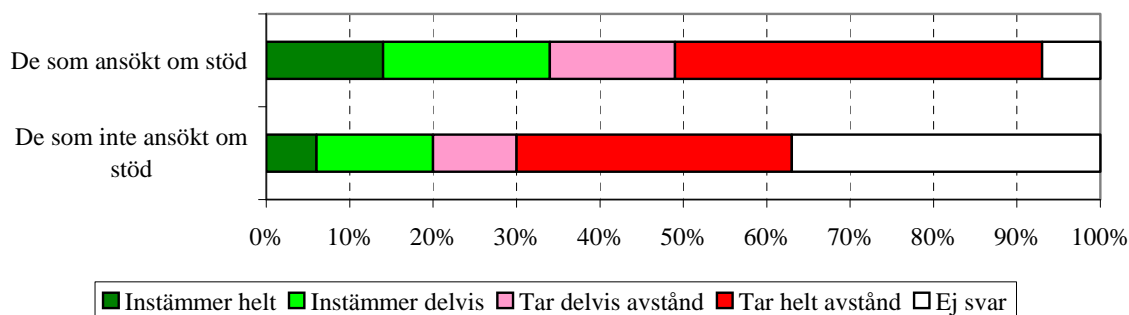
Två av fem intervjuade företag (38 procent) har ansökt om något stöd som finns med anledning av Coronakrisen; Tabell 9.

**Har ditt företag under 2020 ansökt om
något stöd som finns med anledning av Coronakrisen?**
februari/mars 2021

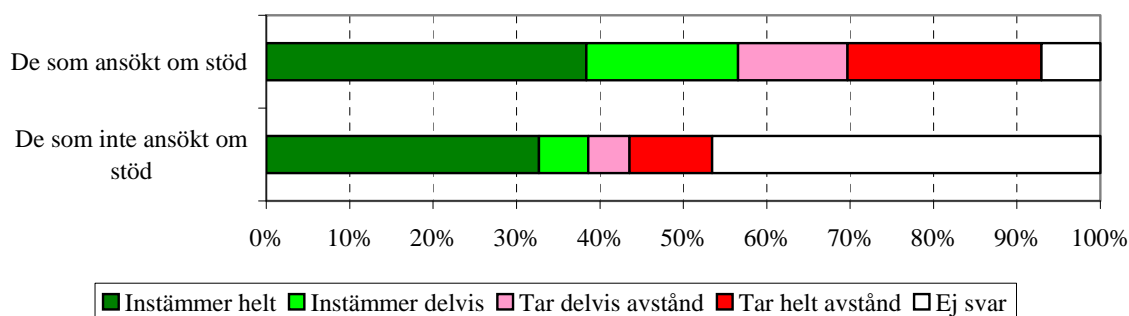


En mycket stor andel av dem som inte ansökt om stöd har svårt att ta ställning till de sex påståendena om företagsstödet under Coronakrisen. Det är mellan 37 och 57 procent som inte har någon uppfattning.

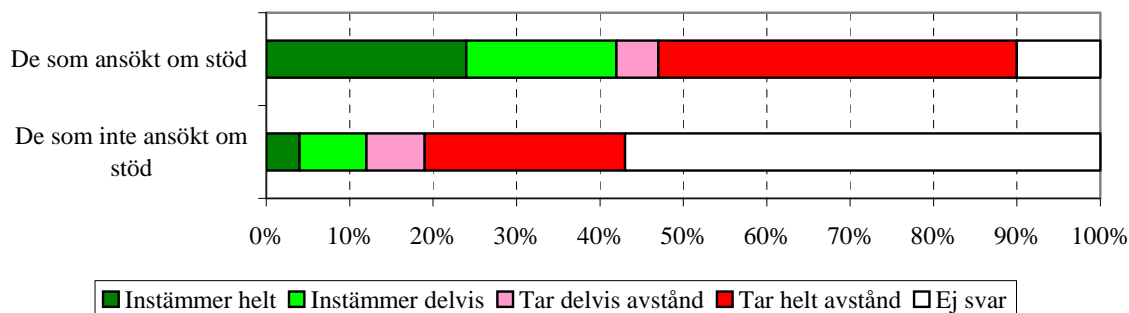
Instämmer eller tar du avstånd från
Regeringens företagsstöd är tillräckliga för att hjälpa drabbade företag
februari/mars 2021



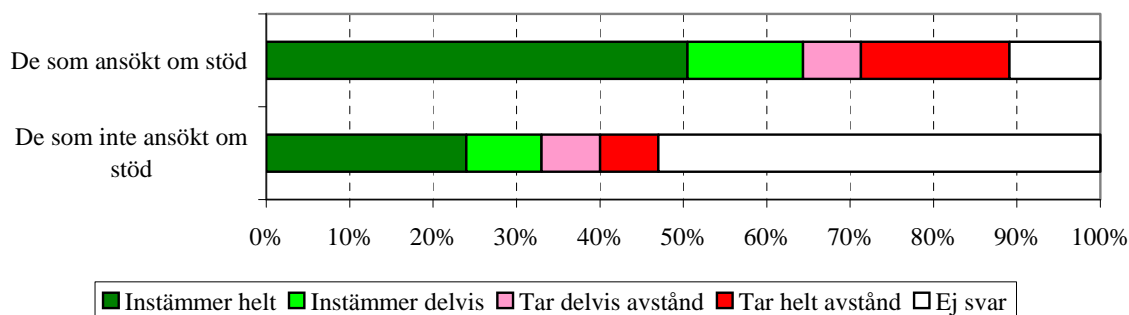
Instämmer eller tar du avstånd från
Det innebär alltför stora arbetsinsatser att söka företagsstöd
februari/mars 2021



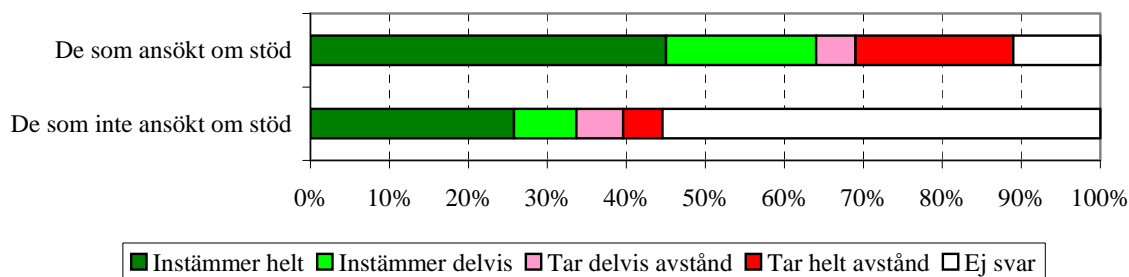
Instämmer eller tar du avstånd från
Det går tillräckligt fort att få beslut och utbetalda stödpengar
februari/mars 2021



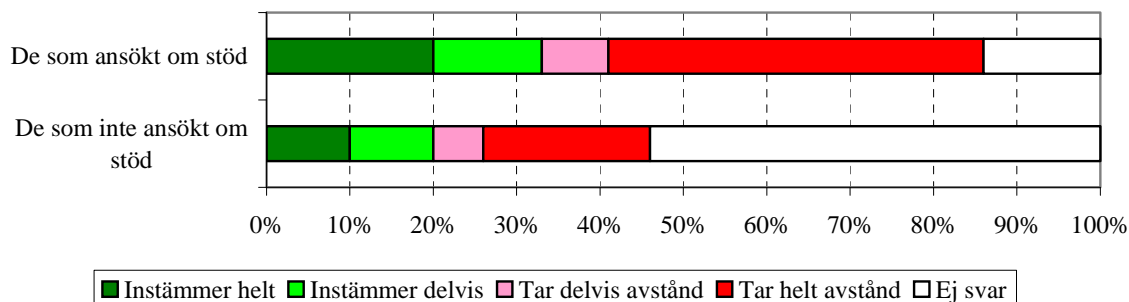
Instämmer eller tar du avstånd från
Reglerna för de olika stöden är otydliga och svårbedömda
februari/mars 2021



Instämmer eller tar du avstånd från
Ansökningsförfarandet medför extra kostnader för de företag som söker stöd
februari/mars 2021

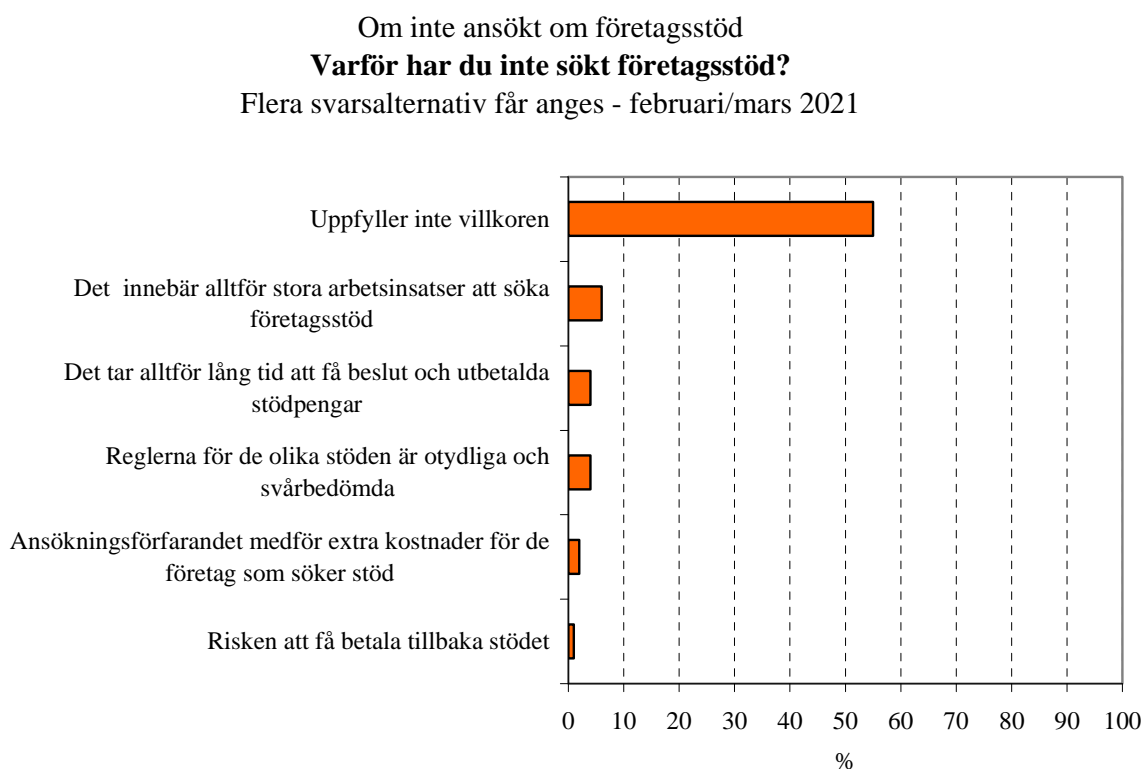


Instämmer eller tar du avstånd från
Risken att få betala tillbaka stödet gör att företag bör avstå från att söka stöd
februari/mars 2021



Orsak till att inte ansöka om företagsstöd

Den vanligaste orsaken varför företagen inte har ansökt om företagsstöd är att de inte anser sig uppfylla villkoren. Av dem som inte ansökt är det en majoritet (55 procent) som svarar att de inte uppfyller kraven; Tabell 55.



Förtroende för hanteringen av pandemin

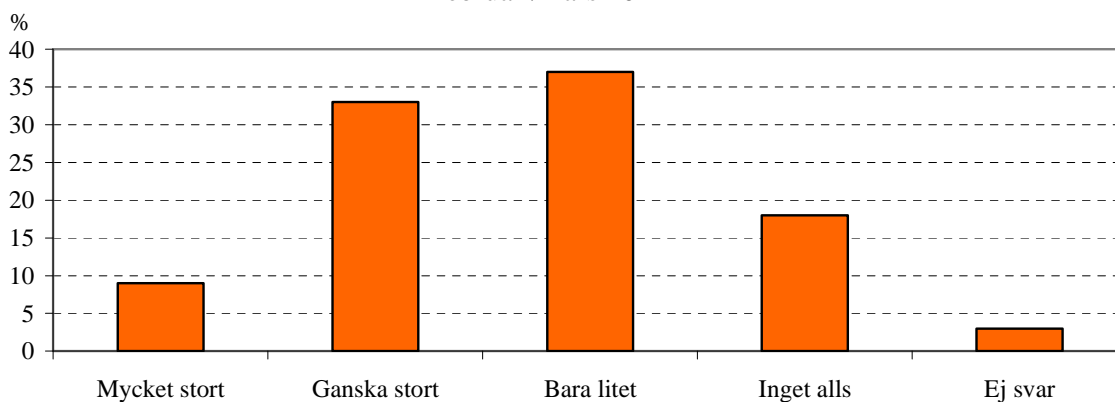
SKOP frågade, ”Hur stort förtroende har du för regeringens och myndigheternas hantering av Coronapandemin?”

Två av fem företagare och företagsledare (42 procent) hyser mycket eller ganska stort förtroende för hanteringen av pandemin, 9 procent svarar mycket stort; Tabell 11. Det är fler (55 procent) som har litet eller inget förtroende alls hanteringen.

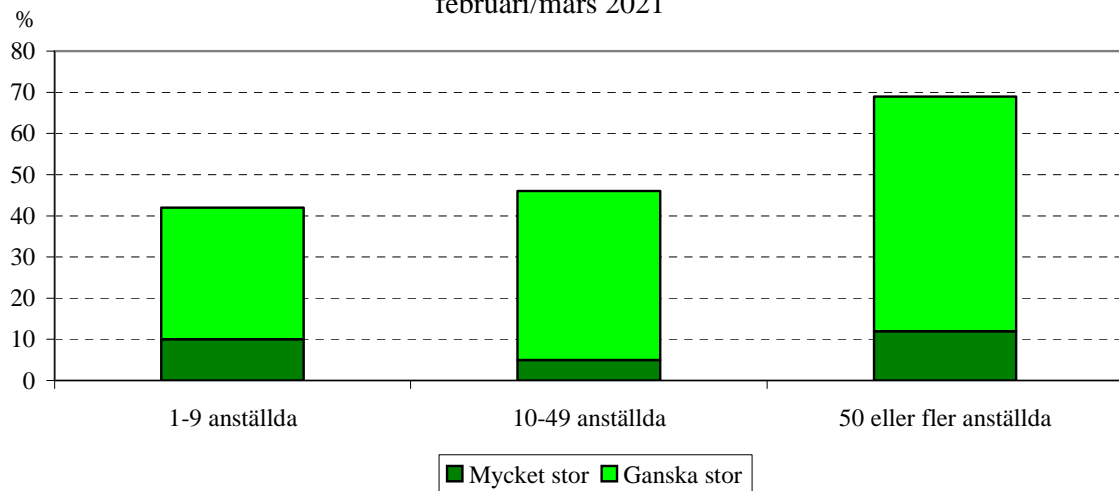
Det är stor skillnad mellan hur de minsta företagen och de med minst 50 anställda ser på regeringens och myndigheternas hantering av Coronapandemin. Bland företag med minst 50 anställda är det 69 procent som hyser mycket eller ganska stort förtroende för hanteringen.

Det är däremot ingen större skillnad mellan förtroendet bland dem som ansökt om företagsstöd och övriga företag.

**Hur stort förtroende har du för
regeringens och myndigheternas hantering av Coronapandemin?**
februari/mars 2021



**Hur stort förtroende har du för
regeringens och myndigheternas hantering av Coronapandemin?**
februari/mars 2021



Tabell 1: I vilken utsträckning har regeringen visat att de förstår hur företag i din bransch och storlek påverkas av Coronapandemin?
Procent

| Februari/mars 2021 | | | | | | |
|---|------------------|-------------|--------------|--------------|-----------|------------|
| Mycket stor | 5 | | | | | |
| Ganska stor | 22 | | | | | |
| Ganska liten | 27 | | | | | |
| Mycket liten | 38 | | | | | |
| Ej svar | 8 | | | | | |
| Antal svar | 600 | | | | | |
| Grupptabell, februari/mars 2021 | Andel som svarar | | | | | Antal svar |
| | Mycket stor | Ganska stor | Ganska liten | Mycket liten | Ej svar | |
| Antal anställda | | | | | | |
| 1-9 personer | 5 | 21 | 27 | 39 | 8 | 310 |
| 10-49 personer | 5 | 29 | 30 | 28 | 8 | 187 |
| 50 eller fler personer | 8 | 38 | 28 | 19 | 7 | 100 |
| Ägande | | | | | | |
| Äger företaget helt eller delvis | 5 | 21 | 27 | 39 | 8 | 449 |
| Äger inte företaget | 9 | 28 | 32 | 24 | 7 | 147 |
| Inriktning | | | | | | |
| Tillverkningsföretag | 5 | 25 | 31 | 37 | 2 | 120 |
| Lika mycket av båda | 1 | 31 | 19 | 44 | 5 | 57 |
| Tjänsteföretag | 6 | 20 | 28 | 37 | 10 | 414 |
| Bransch | | | | | | |
| BCDEF - Tillverkning, byggverksamhet m.m. | 3 | 24 | 22 | 45 | 5 | 184 |
| därav: CDE Tillverkning | 8 | 26 | 20 | 43 | 2 | 92 |
| därav: F Byggverksamhet | 1 | 23 | 24 | 45 | 7 | 92 |
| GHI - Handel, transport, hotell, restaurang | 5 | 19 | 27 | 44 | 5 | 186 |
| JKLMNOPQRS - Övriga tjänster | 6 | 24 | 30 | 29 | 11 | 215 |
| Försäljning på export | | | | | | |
| Ungefär hälften eller mer | 3 | 31 | 25 | 40 | 1 | 48 |
| En fjärdedel eller tiondel | 8 | 19 | 17 | 55 | A | 61 |
| Mindre än en tiondel/Inget alls | 5 | 22 | 28 | 36 | 9 | 488 |
| Försäljning inom tio mil | | | | | | |
| Tre fjärdedelar eller mer | 3 | 22 | 29 | 37 | 9 | 329 |
| Ungefär hälften eller en fjärdedel | 5 | 21 | 25 | 41 | 8 | 126 |
| Mindre än en fjärdedel/Inget alls | 11 | 22 | 26 | 34 | 6 | 117 |
| Verksamhetsort | | | | | | |
| Storstadsområden | 4 | 26 | 34 | 30 | 6 | 243 |
| Icke storstad | 6 | 19 | 22 | 43 | 9 | 354 |

A: Någon person, men färre än 1 procent.

Fet stil: Signifikant skillnad inom gruppen (med 95% sannolikhet).

Tabell 2: Det finns olika åsikter om regelverket för regeringens företagsstöd under Coronapandemin.
Procent **Instämmer eller tar du avstånd från följande påståenden?**

| Februari/mars 2021 | Andel som svarar | | | | | Antal svar |
|--|------------------|------------------|--------------------|------------------|---------|------------|
| | Instämmer helt | Instämmer delvis | Tar delvis avstånd | Tar helt avstånd | Ej svar | |
| Regeringens företagsstöd är tillräckliga för att hjälpa drabbade företag. | 9 | 16 | 12 | 37 | 26 | 600 |
| Det innebär alltför stora arbetsinsatser att söka företagsstöd. | 35 | 10 | 8 | 15 | 32 | 600 |
| Det går tillräckligt fort att få beslut och utbetalda stödpengar. | 12 | 12 | 6 | 31 | 39 | 600 |
| Reglerna för de olika stöden är otydliga och svårbedömda. | 34 | 11 | 7 | 11 | 37 | 600 |
| Ansökningsförfarandet medför extra kostnader för de företag som söker stöd. | 33 | 12 | 6 | 11 | 39 | 600 |
| Risken att få betala tillbaka stödet gör att företag bör avstå från att söka stöd. | 14 | 11 | 7 | 29 | 39 | 600 |

Tabell 3: Det finns olika åsikter om regelverket för regeringens företagsstöd under Coronapandemin.
Procent **Instämmer eller tar du avstånd från följande påståenden?**
- Regeringens företagsstöd är tillräckliga för att hjälpa drabbade företag.

| | Februari mars 2021 | | | | | |
|---|--------------------------|---------------------|-----------------------|---------------------|------------|-------|
| Instämmer helt | 9 | | | | | |
| Instämmer delvis | 16 | | | | | |
| Tar delvis avstånd | 12 | | | | | |
| Tar helt avstånd | 37 | | | | | |
| Ej svar | 26 | | | | | |
| Antal svar | 600 | | | | | |
| Gruptabell, februari/mars 2021 | | | | | | |
| | Andel som svarar | | | | | Antal |
| | Instämmer helt | Instämmer delvis | Tar delvis avstånd | Tar helt avstånd | Ej svar | svar |
| Antal anställda | | | | | | |
| 1-9 personer | 9 | 16 | 12 | 38 | 26 | 310 |
| 10-49 personer | 10 | 17 | 13 | 35 | 25 | 187 |
| 50 eller fler personer | 21 | 22 | 7 | 19 | 31 | 100 |
| Ägande | | | | | | |
| Äger företaget helt eller delvis | 9 | 16 | 11 | 38 | 26 | 449 |
| Äger inte företaget | 10 | 21 | 17 | 18 | 33 | 147 |
| Inriktning | | | | | | |
| Tillverkningsföretag | 14 | 16 | 14 | 37 | 19 | 120 |
| Lika mycket av båda | 16 | 9 | 10 | 40 | 25 | 57 |
| Tjänsteföretag | 7 | 17 | 12 | 36 | 28 | 414 |
| Bransch | | | | | | |
| BCDEF - Tillverkning, byggverksamhet m.m. | 9 | 16 | 8 | 35 | 31 | 184 |
| därav: CDE Tillverkning | 12 | 32 | 12 | 31 | 12 | 92 |
| därav: F Byggverksamhet | 7 | 7 | 7 | 37 | 41 | 92 |
| GHI - Handel, transport, hotell, restaurang | 8 | 11 | 18 | 47 | 16 | 186 |
| JKLMNOPQRS - Övriga tjänster | 10 | 20 | 10 | 29 | 31 | 215 |
| Försäljning på export | | | | | | |
| Ungefär hälften eller mer | 8 | 8 | 12 | 38 | 34 | 48 |
| En fjärdedel eller tiondel | 14 | 23 | 10 | 38 | 15 | 61 |
| Mindre än en tiondel/Inget alls | 9 | 16 | 12 | 37 | 27 | 488 |
| Försäljning inom tio mil | | | | | | |
| Tre fjärdedelar eller mer | 6 | 14 | 12 | 40 | 28 | 329 |
| Ungefär hälften eller en fjärdedel | 10 | 26 | 12 | 30 | 22 | 126 |
| Mindre än en fjärdedel/Inget alls | 17 | 17 | 10 | 30 | 26 | 117 |
| Verksamhetsort | | | | | | |
| Storstadsområden | 7 | 21 | 9 | 33 | 30 | 243 |
| Icke storstad | 10 | 13 | 14 | 40 | 23 | 354 |
| Ansökt om något Coronastöd | | | | | | |
| Ja | 14 | 20 | 15 | 44 | 7 | 265 |
| Nej | 6 | 14 | 10 | 33 | 37 | 329 |

Fet stil: Signifikant skillnad inom gruppen (med 95% sannolikhet).

Tabell 4: Det finns olika åsikter om regelverket för regeringens företagsstöd under Coronapandemin.
Procent **Instämmer eller tar du avstånd från följande påståenden?**
- Det innebär alltför stora arbetsinsatser att söka företagsstöd.

| Februari/mars 2021 | |
|-----------------------|-----|
| Instämmer helt | 35 |
| Instämmer delvis | 10 |
| Tar delvis avstånd | 8 |
| Tar helt avstånd | 15 |
| Ej svar | 32 |
| Antal svar | 600 |

| Grupptabell, februari/mars 2021 | Andel som svarar | | | | | Antal svar |
|---|------------------|------------------|--------------------|------------------|-----------|------------|
| | Instämmer helt | Instämmer delvis | Tar delvis avstånd | Tar helt avstånd | Ej svar | |
| Antal anställda | | | | | | |
| 1-9 personer | 35 | 10 | 8 | 15 | 32 | 310 |
| 10-49 personer | 37 | 12 | 7 | 14 | 31 | 187 |
| 50 eller fler personer | 18 | 17 | 13 | 15 | 37 | 100 |
| Ägande | | | | | | |
| Äger företaget helt eller delvis | 36 | 11 | 8 | 15 | 31 | 449 |
| Äger inte företaget | 23 | 7 | 6 | 17 | 47 | 147 |
| Inriktning | | | | | | |
| Tillverkningsföretag | 32 | 18 | 8 | 22 | 21 | 120 |
| Lika mycket av båda | 39 | 7 | 8 | 8 | 37 | 57 |
| Tjänsteföretag | 34 | 10 | 8 | 15 | 34 | 414 |
| Bransch | | | | | | |
| BCDEF - Tillverkning, byggverksamhet m.m. | 30 | 10 | 11 | 12 | 36 | 184 |
| därav: CDE Tillverkning | 35 | 23 | 10 | 18 | 13 | 92 |
| därav: F Byggverksamhet | 28 | 3 | 12 | 9 | 49 | 92 |
| GHI - Handel, transport, hotell, restaurang | 39 | 15 | 6 | 14 | 27 | 186 |
| JKLMNOPQRS - Övriga tjänster | 34 | 6 | 8 | 18 | 34 | 215 |
| Försäljning på export | | | | | | |
| Ungefär hälften eller mer | 32 | 4 | 4 | 6 | 54 | 48 |
| En fjärdedel eller tiondel | 47 | 15 | 10 | 9 | 18 | 61 |
| Mindre än en tiondel/Inget alls | 34 | 10 | 8 | 16 | 32 | 488 |
| Försäljning inom tio mil | | | | | | |
| Tre fjärdedelar eller mer | 34 | 11 | 8 | 14 | 33 | 329 |
| Ungefär hälften eller en fjärdedel | 41 | 14 | 5 | 13 | 27 | 126 |
| Mindre än en fjärdedel/Inget alls | 32 | 4 | 10 | 19 | 35 | 117 |
| Verksamhetsort | | | | | | |
| Storstadsområden | 28 | 11 | 7 | 15 | 38 | 243 |
| Icke storstad | 40 | 10 | 9 | 15 | 27 | 354 |
| Ansökt om något Coronastöd | | | | | | |
| Ja | 38 | 18 | 13 | 23 | 7 | 265 |
| Nej | 33 | 6 | 5 | 10 | 47 | 329 |

Fet stil: Signifikant skillnad inom gruppen (med 95% sannolikhet).

Tabell 5: Det finns olika åsikter om regelverket för regeringens företagsstöd under Coronapandemin.
Procent **Instämmer eller tar du avstånd från följande påståenden?**
- Det går tillräckligt fort att få beslut och utbetalda stödpengar.

| Februari/mars 2021 | | | | | | |
|---|------------------|------------------|--------------------|------------------|-----------|------------|
| Instämmer helt | | | | | | 12 |
| Instämmer delvis | | | | | | 12 |
| Tar delvis avstånd | | | | | | 6 |
| Tar helt avstånd | | | | | | 31 |
| Ej svar | | | | | | 39 |
| Antal svar | | | | | | 600 |
| Grupptabell, februari/mars 2021 | Andel som svarar | | | | | Antal svar |
| | Instämmer helt | Instämmer delvis | Tar delvis avstånd | Tar helt avstånd | Ej svar | |
| Antal anställda | | | | | | |
| 1-9 personer | 11 | 12 | 6 | 32 | 40 | 310 |
| 10-49 personer | 15 | 12 | 6 | 30 | 37 | 187 |
| 50 eller fler personer | 25 | 11 | 7 | 20 | 37 | 100 |
| Ägande | | | | | | |
| Äger företaget helt eller delvis | 11 | 12 | 6 | 32 | 39 | 449 |
| Äger inte företaget | 22 | 6 | 5 | 18 | 49 | 147 |
| Inriktning | | | | | | |
| Tillverkningsföretag | 11 | 15 | 6 | 28 | 41 | 120 |
| Lika mycket av båda | 9 | 14 | 2 | 36 | 40 | 57 |
| Tjänsteföretag | 12 | 11 | 7 | 31 | 39 | 414 |
| Bransch | | | | | | |
| BCDEF - Tillverkning, byggverksamhet m.m. | 10 | 7 | 10 | 28 | 45 | 184 |
| därav: CDE Tillverkning | 18 | 10 | 3 | 27 | 41 | 92 |
| därav: F Byggverksamhet | 6 | 5 | 14 | 28 | 47 | 92 |
| GHI - Handel, transport, hotell, restaurang | 12 | 13 | 4 | 40 | 32 | 186 |
| JKLMNOPQRS - Övriga tjänster | 13 | 12 | 4 | 28 | 42 | 215 |
| Försäljning på export | | | | | | |
| Ungefär hälften eller mer | 8 | 8 | 3 | 27 | 54 | 48 |
| En fjärdedel eller tiondel | 14 | 10 | 2 | 37 | 38 | 61 |
| Mindre än en tiondel/Inget alls | 12 | 12 | 7 | 31 | 39 | 488 |
| Försäljning inom tio mil | | | | | | |
| Tre fjärdedelar eller mer | 12 | 12 | 6 | 33 | 37 | 329 |
| Ungefär hälften eller en fjärdedel | 14 | 7 | 10 | 30 | 39 | 126 |
| Mindre än en fjärdedel/Inget alls | 10 | 14 | 2 | 28 | 47 | 117 |
| Verksamhetsort | | | | | | |
| Storstadsområden | 8 | 14 | 5 | 28 | 45 | 243 |
| Icke storstad | 14 | 10 | 7 | 34 | 35 | 354 |
| Ansökt om något Coronastöd | | | | | | |
| Ja | 24 | 18 | 5 | 43 | 10 | 265 |
| Nej | 4 | 8 | 7 | 24 | 57 | 329 |

Fet stil: Signifikant skillnad inom gruppen (med 95% sannolikhet).

Tabell 6: Det finns olika åsikter om regelverket för regeringens företagsstöd under Coronapandemin.
Procent **Instämmer eller tar du avstånd från följande påståenden?**
- Reglerna för de olika stöden är otydliga och svårbedömda.

| Februari/mars 2021 | | | | | | |
|---|------------------|------------------|--------------------|------------------|-----------|------------|
| Instämmer helt | | | | | | 34 |
| Instämmer delvis | | | | | | 11 |
| Tar delvis avstånd | | | | | | 7 |
| Tar helt avstånd | | | | | | 11 |
| Ej svar | | | | | | 37 |
| Antal svar | | | | | | 600 |
| Grupptabell, februari/mars 2021 | Andel som svarar | | | | | Antal svar |
| | Instämmer helt | Instämmer delvis | Tar delvis avstånd | Tar helt avstånd | Ej svar | |
| Antal anställda | | | | | | |
| 1-9 personer | 34 | 11 | 6 | 11 | 37 | 310 |
| 10-49 personer | 34 | 10 | 9 | 12 | 35 | 187 |
| 50 eller fler personer | 32 | 16 | 5 | 9 | 38 | 100 |
| Ägande | | | | | | |
| Äger företaget helt eller delvis | 34 | 10 | 7 | 11 | 37 | 449 |
| Äger inte företaget | 27 | 19 | 6 | 7 | 41 | 147 |
| Inriktning | | | | | | |
| Tillverkningsföretag | 31 | 17 | 13 | 13 | 26 | 120 |
| Lika mycket av båda | 36 | 11 | 9 | 5 | 39 | 57 |
| Tjänsteföretag | 34 | 10 | 5 | 11 | 39 | 414 |
| Bransch | | | | | | |
| BCDEF - Tillverkning, byggverksamhet m.m. | 36 | 7 | 14 | 10 | 33 | 184 |
| därav: CDE Tillverkning | 48 | 16 | 8 | 13 | 15 | 92 |
| därav: F Byggverksamhet | 30 | 2 | 17 | 8 | 43 | 92 |
| GHI - Handel, transport, hotell, restaurang | 39 | 10 | 6 | 13 | 31 | 186 |
| JKLMNOPQRS - Övriga tjänster | 30 | 13 | 3 | 10 | 43 | 215 |
| Försäljning på export | | | | | | |
| Ungefär hälften eller mer | 10 | 35 | 4 | 7 | 44 | 48 |
| En fjärdedel eller tiondel | 38 | 30 | 8 | 6 | 18 | 61 |
| Mindre än en tiondel/Inget alls | 35 | 8 | 7 | 11 | 39 | 488 |
| Försäljning inom tio mil | | | | | | |
| Tre fjärdedelar eller mer | 37 | 7 | 6 | 11 | 39 | 329 |
| Ungefär hälften eller en fjärdedel | 39 | 10 | 7 | 10 | 34 | 126 |
| Mindre än en fjärdedel/Inget alls | 20 | 27 | 7 | 11 | 34 | 117 |
| Verksamhetsort | | | | | | |
| Storstadsområden | 32 | 10 | 6 | 11 | 41 | 243 |
| Icke storstad | 36 | 12 | 7 | 11 | 34 | 354 |
| Ansökt om något Coronastöd | | | | | | |
| Ja | 51 | 14 | 7 | 18 | 11 | 265 |
| Nej | 24 | 9 | 7 | 7 | 53 | 329 |

Fet stil: Signifikant skillnad inom gruppen (med 95% sannolikhet).

Tabell 7: Det finns olika åsikter om regelverket för regeringens företagsstöd under Coronapandemin.
Procent **Instämmer eller tar du avstånd från följande påståenden?**
- Ansökningsförfarandet medför extra kostnader för de företag som söker stöd.

| Februari/mars 2021 | | | | | | |
|---|------------------|------------------|--------------------|------------------|-----------|------------|
| Instämmer helt | | | | | | 33 |
| Instämmer delvis | | | | | | 12 |
| Tar delvis avstånd | | | | | | 6 |
| Tar helt avstånd | | | | | | 11 |
| Ej svar | | | | | | 39 |
| Antal svar | | | | | | 600 |
| Grupptabell, februari/mars 2021 | Andel som svarar | | | | | Antal svar |
| | Instämmer helt | Instämmer delvis | Tar delvis avstånd | Tar helt avstånd | Ej svar | |
| Antal anställda | | | | | | |
| 1-9 personer | 33 | 11 | 6 | 11 | 39 | 310 |
| 10-49 personer | 36 | 17 | 3 | 11 | 33 | 187 |
| 50 eller fler personer | 28 | 12 | 8 | 14 | 38 | 100 |
| Ägande | | | | | | |
| Äger företaget helt eller delvis | 34 | 11 | 6 | 11 | 38 | 449 |
| Äger inte företaget | 20 | 16 | 6 | 12 | 46 | 147 |
| Inriktning | | | | | | |
| Tillverkningsföretag | 32 | 13 | 11 | 17 | 27 | 120 |
| Lika mycket av båda | 21 | 20 | 13 | 2 | 44 | 57 |
| Tjänsteföretag | 35 | 10 | 3 | 10 | 41 | 414 |
| Bransch | | | | | | |
| BCDEF - Tillverkning, byggverksamhet m.m. | 28 | 8 | 12 | 10 | 42 | 184 |
| därav: CDE Tillverkning | 40 | 11 | 10 | 17 | 22 | 92 |
| därav: F Byggverksamhet | 22 | 7 | 13 | 5 | 53 | 92 |
| GHI - Handel, transport, hotell, restaurang | 42 | 13 | 3 | 11 | 30 | 186 |
| JKLMNOPQRS - Övriga tjänster | 29 | 12 | 4 | 12 | 43 | 215 |
| Försäljning på export | | | | | | |
| Ungefär hälften eller mer | 24 | 4 | 15 | 4 | 53 | 48 |
| En fjärdedel eller tiondel | 42 | 23 | A | 9 | 25 | 61 |
| Mindre än en tiondel/Inget alls | 33 | 11 | 5 | 11 | 39 | 488 |
| Försäljning inom tio mil | | | | | | |
| Tre fjärdedelar eller mer | 37 | 10 | 4 | 11 | 38 | 329 |
| Ungefär hälften eller en fjärdedel | 31 | 20 | 7 | 7 | 36 | 126 |
| Mindre än en fjärdedel/Inget alls | 21 | 13 | 7 | 17 | 42 | 117 |
| Verksamhetsort | | | | | | |
| Storstadsområden | 27 | 12 | 7 | 10 | 45 | 243 |
| Icke storstad | 38 | 12 | 5 | 11 | 34 | 354 |
| Ansökt om något Coronastöd | | | | | | |
| Ja | 45 | 19 | 5 | 20 | 11 | 265 |
| Nej | 26 | 8 | 6 | 5 | 56 | 329 |

A: Någon person, men färre än 1 procent.

Fet stil: Signifikant skillnad inom gruppen (med 95% sannolikhet).

Tabell 8: Det finns olika åsikter om regelverket för regeringens företagsstöd under Coronapandemin.
Procent **Instämmer eller tar du avstånd från följande påståenden?**
- Risken att få betala tillbaka stödet gör att företag bör avstå från att söka stöd.

| Februari/mars 2021 | | | | | | |
|---|------------------|------------------|--------------------|------------------|-----------|------------|
| Instämmer helt | | | | | | 14 |
| Instämmer delvis | | | | | | 11 |
| Tar delvis avstånd | | | | | | 7 |
| Tar helt avstånd | | | | | | 29 |
| Ej svar | | | | | | 39 |
| Antal svar | | | | | | 600 |
| Grupptabell, februari/mars 2021 | Andel som svarar | | | | | Antal svar |
| | Instämmer helt | Instämmer delvis | Tar delvis avstånd | Tar helt avstånd | Ej svar | |
| Antal anställda | | | | | | |
| 1-9 personer | 14 | 11 | 7 | 29 | 39 | 310 |
| 10-49 personer | 13 | 12 | 5 | 31 | 40 | 187 |
| 50 eller fler personer | 4 | 8 | 7 | 37 | 44 | 100 |
| Ägande | | | | | | |
| Äger företaget helt eller delvis | 14 | 11 | 7 | 30 | 38 | 449 |
| Äger inte företaget | 11 | 6 | 6 | 25 | 53 | 147 |
| Inriktning | | | | | | |
| Tillverkningsföretag | 11 | 7 | 17 | 33 | 32 | 120 |
| Lika mycket av båda | 13 | 32 | 0 | 16 | 40 | 57 |
| Tjänsteföretag | 15 | 8 | 6 | 30 | 41 | 414 |
| Bransch | | | | | | |
| BCDEF - Tillverkning, byggverksamhet m.m. | 23 | 5 | 9 | 22 | 41 | 184 |
| därav: CDE Tillverkning | 22 | 6 | 15 | 33 | 24 | 92 |
| därav: F Byggverksamhet | 24 | 4 | 7 | 16 | 50 | 92 |
| GHI - Handel, transport, hotell, restaurang | 14 | 15 | 7 | 30 | 34 | 186 |
| JKLMNOPQRS - Övriga tjänster | 10 | 9 | 4 | 34 | 43 | 215 |
| Försäljning på export | | | | | | |
| Ungefär hälften eller mer | 3 | 13 | 14 | 15 | 55 | 48 |
| En fjärdedel eller tiondel | 35 | 3 | 7 | 36 | 20 | 61 |
| Mindre än en tiondel/Inget alls | 13 | 11 | 6 | 30 | 40 | 488 |
| Försäljning inom tio mil | | | | | | |
| Tre fjärdedelar eller mer | 15 | 12 | 6 | 26 | 41 | 329 |
| Ungefär hälften eller en fjärdedel | 11 | 10 | 8 | 36 | 35 | 126 |
| Mindre än en fjärdedel/Inget alls | 12 | 7 | 7 | 35 | 39 | 117 |
| Verksamhetsort | | | | | | |
| Storstadsområden | 12 | 9 | 3 | 25 | 50 | 243 |
| Icke storstad | 15 | 12 | 9 | 33 | 31 | 354 |
| Ansökt om något Coronastöd | | | | | | |
| Ja | 20 | 13 | 8 | 45 | 14 | 265 |
| Nej | 10 | 10 | 6 | 20 | 54 | 329 |

Fet stil: Signifikant skillnad inom gruppen (med 95% sannolikhet).

Tabell 9: Har ditt företag under 2020 ansökt om något stöd som finns med anledning av Coronakrisen?
Procent

| | Februari mars 2021 | | | |
|---|--------------------------|-----------|---------|------------|
| Ja | 38 | | | |
| Nej | 61 | | | |
| Ej svar | 1 | | | |
| Antal svar | 600 | | | |
| Gruppställning, februari/mars 2021 | | | | |
| | Andel som svarar | | | Antal svar |
| | Ja | Nej | Ej svar | |
| Antal anställda | | | | |
| 1-9 personer | 37 | 62 | 1 | 310 |
| 10-49 personer | 46 | 54 | 0 | 187 |
| 50 eller fler personer | 49 | 50 | 1 | 100 |
| Ägande | | | | |
| Äger företaget helt eller delvis | 38 | 62 | 1 | 449 |
| Äger inte företaget | 41 | 58 | 1 | 147 |
| Inriktning | | | | |
| Tillverkningsföretag | 41 | 59 | 0 | 120 |
| Lika mycket av båda | 47 | 53 | 0 | 57 |
| Tjänsteföretag | 36 | 63 | 1 | 414 |
| Bransch | | | | |
| BCDEF - Tillverkning, byggverksamhet m.m. | 32 | 68 | A | 184 |
| därav: CDE Tillverkning | 48 | 51 | 1 | 92 |
| därav: F Byggverksamhet | 23 | 77 | A | 92 |
| GHI - Handel, transport, hotell, restaurang | 49 | 51 | 0 | 186 |
| JKLMNOPQRS - Övriga tjänster | 35 | 64 | 1 | 215 |
| Försäljning på export | | | | |
| Ungefär hälften eller mer | 29 | 71 | 0 | 48 |
| En fjärdedel eller tiondel | 61 | 38 | 1 | 61 |
| Mindre än en tiondel/Inget alls | 37 | 63 | 1 | 488 |
| Försäljning inom tio mil | | | | |
| Tre fjärdedelar eller mer | 36 | 63 | 1 | 329 |
| Ungefär hälften eller en fjärdedel | 39 | 60 | 1 | 126 |
| Mindre än en fjärdedel/Inget alls | 41 | 59 | 0 | 117 |
| Verksamhetsort | | | | |
| Storstadsområden | 33 | 65 | 1 | 243 |
| Icke storstad | 42 | 58 | A | 354 |

A: Någon person, men färre än 1 procent.

Fet stil: Signifikant skillnad inom gruppen (med 95% sannolikhet).

Tabell 10: Varför har du inte sökt företagsstöd?
Procent

Flera svarsalternativ får anges!

| | Februari mars 2021 |
|--|--------------------------|
| Uppfyller inte villkoren | 55 |
| Det innebär alltför stora arbetsinsatser att söka företagsstöd | 6 |
| Det tar alltför lång tid att få beslut och utbetalda stödpengar | 4 |
| Reglerna för de olika stöden är otydliga och svårbedömda | 4 |
| Ansökningsförfarandet medför extra kostnader för de företag som söker stöd | 2 |
| Risken att få betala tillbaka stödet | 1 |
| Antal svar | 329 |

| Grupptabell, februari/mars 2021 | Andel som svarar | | | | | | Antal svar |
|---|----------------------------------|---|---|--|--|--|------------|
| | Upp- fyller inte villkoren | Alltför stora arbetsinsatser att söka företagsstöd | Tar alltför lång tid att få beslut och utbetalda stödpengar | Reglerna otydliga och svår- bedömda | Ansök- ningar medför extra kostnader | Risken att få betala tillbaka stödet | |
| Antal anställda | | | | | | | |
| 1-9 personer | 58 | 6 | 4 | 4 | 2 | 1 | 178 |
| 10-49 personer | 30 | 5 | 2 | 3 | 0 | 3 | 101 |
| 50 eller fler personer | 10 | 0 | 0 | 0 | 0 | 0 | 50 |
| Ägande | | | | | | | |
| Äger företaget helt eller delvis | 55 | 6 | 4 | 3 | 2 | 1 | 260 |
| Äger inte företaget | 56 | 4 | 0 | 5 | 0 | 2 | 69 |
| Inriktning | | | | | | | |
| Tillverkningsföretag | 56 | 3 | 0 | 2 | 0 | 1 | 63 |
| Lika mycket av båda | 39 | 18 | 17 | 17 | 8 | 8 | 29 |
| Tjänsteföretag | 57 | 4 | 3 | 2 | 1 | 1 | 235 |
| Bransch | | | | | | | |
| BCDEF - Tillverkning, byggverksamhet m.m. | 47 | 6 | 4 | 2 | 0 | 1 | 111 |
| därav: CDE Tillverkning | 56 | 5 | 0 | 3 | 0 | 0 | 42 |
| därav: F Byggverksamhet | 44 | 7 | 6 | 1 | 0 | 1 | 69 |
| GHI - Handel, transport, hotell, restaurang | 66 | 5 | 7 | 6 | 0 | 1 | 92 |
| JKLMNOPQRS - Övriga tjänster | 55 | 6 | 2 | 3 | 3 | 2 | 116 |
| Försäljning på export | | | | | | | |
| Ungefär hälften eller mer | 62 | 0 | 0 | 5 | 0 | 0 | 23 |
| En fjärdedel eller tiondel | 45 | 17 | 17 | 17 | 0 | 2 | 25 |
| Mindre än en tiondel/Inget alls | 56 | 5 | 3 | 3 | 2 | 1 | 281 |
| Försäljning inom tio mil | | | | | | | |
| Tre fjärdedelar eller mer | 52 | 5 | 6 | 4 | 2 | 2 | 191 |
| Ungefär hälften eller en fjärdedel | 58 | 13 | 1 | 4 | 0 | 1 | 72 |
| Mindre än en fjärdedel/Inget alls | 67 | 0 | 0 | 1 | 0 | 0 | 55 |
| Verksamhetsort | | | | | | | |
| Storstadsområden | 60 | 5 | 4 | 6 | 2 | 2 | 138 |
| Icke storstad | 52 | 6 | 4 | 2 | 1 | 1 | 191 |

Fet stil: Signifikant skillnad inom gruppen (med 95% sannolikhet).

Tabell 11: Hur stort förtroende har du för regeringens och myndigheternas hantering av Coronapandemin?
Procent

| Februari/mars 2021 | | | | | | |
|---|------------------|--------------|------------|------------|----------|------------|
| Mycket stort | 9 | | | | | |
| Ganska stort | 33 | | | | | |
| Bara litet | 37 | | | | | |
| Inget alls | 18 | | | | | |
| Ej svar | 3 | | | | | |
| Antal svar | 600 | | | | | |
| Grupptabell, februari/mars 2021 | | | | | | |
| | Andel som svarar | | | | | Antal svar |
| | Mycket stort | Ganska stort | Bara litet | Inget alls | Ej svar | |
| Antal anställda | | | | | | |
| 1-9 personer | 10 | 32 | 37 | 18 | 3 | 310 |
| 10-49 personer | 5 | 41 | 37 | 15 | 3 | 187 |
| 50 eller fler personer | 12 | 57 | 26 | 5 | 0 | 100 |
| Ägande | | | | | | |
| Äger företaget helt eller delvis | 9 | 33 | 36 | 18 | 3 | 449 |
| Äger inte företaget | 10 | 39 | 37 | 14 | 1 | 147 |
| Inriktning | | | | | | |
| Tillverkningsföretag | 10 | 36 | 35 | 18 | A | 120 |
| Lika mycket av båda | 5 | 39 | 31 | 24 | 0 | 57 |
| Tjänsteföretag | 10 | 32 | 38 | 16 | 4 | 414 |
| Bransch | | | | | | |
| BCDEF - Tillverkning, byggverksamhet m.m. | 8 | 31 | 32 | 28 | 1 | 184 |
| därav: CDE Tillverkning | 13 | 30 | 34 | 23 | 0 | 92 |
| därav: F Byggverksamhet | 4 | 32 | 31 | 31 | 1 | 92 |
| GHI - Handel, transport, hotell, restaurang | 8 | 27 | 43 | 19 | 2 | 186 |
| JKLMNOPQRS - Övriga tjänster | 11 | 38 | 34 | 12 | 5 | 215 |
| Försäljning på export | | | | | | |
| Ungefär hälften eller mer | A | 22 | 52 | 26 | 0 | 48 |
| En fjärdedel eller tiondel | 11 | 19 | 54 | 17 | 0 | 61 |
| Mindre än en tiondel/Inget alls | 10 | 35 | 34 | 17 | 4 | 488 |
| Försäljning inom tio mil | | | | | | |
| Tre fjärdedelar eller mer | 9 | 35 | 32 | 20 | 4 | 329 |
| Ungefär hälften eller en fjärdedel | 11 | 27 | 51 | 11 | 1 | 126 |
| Mindre än en fjärdedel/Inget alls | 10 | 35 | 34 | 18 | 3 | 117 |
| Verksamhetsort | | | | | | |
| Storstadsområden | 9 | 35 | 35 | 17 | 4 | 243 |
| Icke storstad | 10 | 32 | 38 | 18 | 3 | 354 |
| Ansökt om något Coronastöd | | | | | | |
| Ja | 12 | 33 | 36 | 18 | 1 | 265 |
| Nej | 7 | 34 | 38 | 18 | 4 | 329 |

A: Någon person, men färre än 1 procent.

Fet stil: Signifikant skillnad inom gruppen (med 95% sannolikhet).

Näringslivets Regelnämnd NNR

Näringslivets Regelnämnd bildades år 1982 och är en oberoende, politiskt obunden ideell förening helt finansierad av sina medlemmar. Bland medlemmarna finns 25 svenska näringslivsorganisationer och branschförbund som tillsammans representerar drygt 300 000 företag. Det betyder att NNR talar för alla aktiva företag i Sverige som har en anställd eller fler, i alla branscher och av alla storlekar. NNRs uppgift är att förespråka och verka för effektivare och mindre kostsamma regler samt en minskning av företagens uppgiftslämnande i Sverige och EU. NNR samordnar näringslivets granskning av konsekvensanalyser av förslag till nya eller ändrade regler samt koordinerar näringslivets regelförbättringsarbete på nationell- och EU-nivå. Detta fokuserade verksamhetsområde gör att NNR är unikt bland näringslivsorganisationer i Europa. Mer information om NNR finns på www.nnr.se.